

Вестник Костромского государственного университета. Серия: Педагогика. Психология. Социокинетика. 2022. Т. 28, № 1. С. 111–118. ISSN 2073-1426

Vestnik of Kostroma State University. Series: Pedagogy. Psychology. Sociokinetics, 2022, vol. 28, № 1, pp. 111–118.

ISSN 2073-1426

Научная статья

УДК 37.018.1:159.9

<https://doi.org/10.34216/2073-1426-2022-28-1-111-118>

## ПСИХОЛОГИЧЕСКАЯ ХАРАКТЕРИСТИКА ОТНОШЕНИЙ ПОДРОСТКОВ СО СВЕРСТНИКАМИ С УЧЕТОМ ОСОБЕННОСТЕЙ ИХ СЕМЕЙНОГО ВОСПИТАНИЯ

**Скворцова Елена Викторовна**, кандидат психологических наук, Белгородский университет кооперации, экономики и права, Белгород, Россия, [skvorcova.ev2012@yandex.ru](mailto:skvorcova.ev2012@yandex.ru), <https://orcid.org/0000-0003-1932-3443>

**Слободчикова Юлия Витальевна**, кандидат психологических наук, МИРЭА – Российский технологический университет, Москва, Россия, [uvs-1601@yandex.ru](mailto:uvs-1601@yandex.ru), <https://orcid.org/0000-0002-1257-0284>

**Аннотация.** В данной статье представлены результаты исследования взаимосвязи типа детско-родительских отношений и характеристик межличностных отношений подростков со сверстниками. Описаны основные аспекты становления системы межличностных отношений в подростковом возрасте. В исследовании в качестве респондентов выступали учащиеся факультета среднего профессионального образования АНО ВО «Белгородский университет кооперации экономики и права» в количестве 50 человек. Оценка характеристик межличностных отношений подростков проводилась по результатам следующих методик: методики диагностики межличностных отношений Т. Лири и «Комплексной методики оценки социального поведения (компетенции)», разработанной в Центре социологии образования РАО Д.Н. Хломовым, С.А. Баклушинским, О.Ю. Казминой, что позволило выделить группу подростков с экстремально выраженными оценками качеств межличностных отношений. У подростков данной группы выявлены нарушения в построении межличностных отношений, имеются признаки дезадаптивности межличностного (социального) поведения. Особенности воспитательных стратегий в семьях подростков изучались с применением опросника родительского отношения к детям – «зеркало» для АСВ (Э.Г. Эйдемиллер, В.В. Юстицкий) и опросника «Взаимодействие родитель – ребенок» (И.М. Марковская). Использовались статистические методы обработки данных: t-критерий Стьюдента, Критерий Краскела – Уоллиса, кластерный анализ данных с использованием SPSS. В процессе работы были выявлены и описаны четыре типа семейного воспитания, в каждом из которых можно обнаружить характерные признаки нарушений в системе межличностных отношений. Результаты свидетельствуют о частичном подтверждении гипотезы о существовании взаимосвязи между различными аспектами межличностных отношений подростков и типами семейного воспитания.

**Ключевые слова:** межличностные отношения, стиль семейного воспитания, подростковый возраст.

**Благодарности.** Эта работа была поддержана Российским фондом фундаментальных исследований, проект 19-013-00085.

**Для цитирования:** Скворцова Е.В., Слободчикова Ю.В. Психологическая характеристика отношений подростков со сверстниками с учетом особенностей их семейного воспитания // Вестник Костромского государственного университета. Серия: Педагогика. Психология. Социокинетика. 2022. Т. 28, № 1. С. 111–118. <https://doi.org/10.34216/2073-1426-2022-28-1-111-118>

Research Article

## PSYCHOLOGICAL CHARACTERISTICS OF ADOLESCENTS' RELATIONSHIPS WITH PEERS, TAKING INTO ACCOUNT THE PECULIARITIES OF THEIR FAMILY UPBRINGING

**Elena V. Skvortsova**, Candidate of Psychological Sciences, Belgorod University of Cooperation, Economics and Law, Belgorod, Russia, [skvorcova.ev2012@yandex.ru](mailto:skvorcova.ev2012@yandex.ru), <https://orcid.org/0000-0003-1932-3443>

**Yulia V. Slobodchikova**, Candidate of Psychological Sciences, MIREA – Russian Technological University, Moscow, Russia, [uvs-1601@yandex.ru](mailto:uvs-1601@yandex.ru), <https://orcid.org/0000-0002-1257-0284>

**Abstract.** This article presents the results of a study of the relationship between the type of parent-child relationship and the characteristics of interpersonal relationships of adolescents with peers. The main aspects of the formation of the system of interpersonal relations in adolescence are described. In the study, the respondents included students of the Faculty of Secondary Vocational Education of the Autonomous non-profit organisation of higher education Belgorod University of Cooperation,

Economics and Law, 50 people in total. The evaluation of the characteristics of interpersonal relationships of adolescents was carried out according to the results of the following methods – Timothy Leary’s Interpersonal Behaviour Circle and the “Comprehensive methodology for assessing social behaviour (competence)” developed at the Centre for Sociology of Education of the Russian Academy of Education by Daniil Khlomov, Sergey Baklushinskiy, Ol’ga Kaz’mina, thereby identifying a group of adolescents with extremely distinct results of the qualitative assessment of interpersonal relations. This group of adolescents have interpersonal relationship difficulties, there are signs of ill adaptivity of interpersonal (social) behaviour. The features of educational strategies in adolescent families were studied using the questionnaire on parental attitude towards children – “mirror” for Analysis of family relationships (Edmond Eydemiller, Viktoras Justickis) and the Parent-Child Interaction Questionnaire (Irina Markovskaya). Data processing statistical methods used include Student’s *t*-test, Kruskal–Wallis *H* test, cluster analysis using SPSS. In the course of the work, four types of family upbringing were identified and described, with possibility to detect in each type the disfunction signs’ characteristic in the interpersonal relations system. The results indicate partial confirmation of the hypothesis about a correlation between various aspects of interpersonal relationships of adolescents and types of family upbringing.

**Keywords:** interpersonal relationships, family upbringing style, adolescence.

**Acknowledgments.** This work was supported by the Russian Foundation for Basic Research, project 19-013-00085

**For citation:** Skvortsova E.V., Slobodchikova Y.V. Psychological characteristics of adolescents’ relationships with peers, taking into account the peculiarities of their family upbringing. *Vestnik of Kostroma State University. Series: Pedagogy. Psychology. Sociokinetics.* 2022. vol. 28, № 1. pp. 111–118. <https://doi.org/10.34216/2073-1426-2022-28-1-111-118>

Связь человека с другими людьми является ключевым фактором для формирования устойчивых отношений. С.Л. Рубинштейн, рассуждая об отношениях, подмечал, что сердце человека все соткано из его отношений к другим людям, с ними связано главное содержание психической, внутренней жизни человека. «С.Л. Рубинштейн предложил не только учение о личности, но и сформулировал принцип личности, согласно которому все познавательные, волевые, эмоциональные процессы и образования, включая сознание, являются способностями личности, которая регулирует, проявляет и интегрирует их индивидуальным образом в деятельности и отношениях к миру, другим людям и самой себе» [Славская: 146].

Проблемой межличностных отношений в психологии занимались ряд выдающихся учёных – В.Н. Мясищев, А.В. Петровский, А.А. Бодалев, Я.Л. Коломинский, Е.О. Смиронова, Г.М. Андреева и другие. В современных исследованиях представлен аналитический материал, раскрывающий закономерности формирования характера в период подросткового возраста (А.Е. Личко, Т.В. Геворкян, А.В. Батаршев), особенности ценностно-смысловой сферы подростков (С.С. Бубнова, В.А. Василенко, А.В. Винокурова, Е.И. Головаха, А.Г. Здравомыслов, Е.А. Климов, А.В. Клюев, Л.В. Коломийченко, А.Н. Леонтьев, Д.А. Леонтьев, А. Маслоу, А.А. Пелипенко, И.М. Попова, Д.И. Фельдштейн), специфику становления образа «Я» и самооценки (Л.С. Выготский, И.А. Горьковская, И.Д. Егорычева). Становление личности подростка психологи связывают с развитием самосознания, центральным элементом которого является самоотношение (Ш.А. Амонашвили, А.В. Захарова, И.С. Кон, И.Ю. Кулагина, В.С. Мухина, А.А. Реан, В.В. Столин, Л.Д. Столяренко, К. Хорни). Анализ на-

учной литературы позволяет сделать вывод о том, что основным фактором, оказывающим влияние на развитие самоотношения подростка, являются особенности социальной сферы, системы социальных отношений, в которую включен подросток.

На процесс развития модели межличностных отношений подростка особое влияние оказывает семья и свойственные ей особенности семейного взаимодействия. Именно под воздействием семьи у подростка формируется основная принципиальная стратегия взаимодействия с людьми в структуре социальных взаимоотношений. Семья для подростка всё ещё является одной из значимых сфер жизни, но влияние, оказываемое родителями, уже не имеет такого сильного воздействия, как раньше.

В процессе становления межличностных отношений у подростка обостряется взаимная диффузия двух потребностей: обособления и принадлежности к социуму. Данные потребности являются одинаково значимыми, но часто противоречащими друг другу. Первая, обособление, заключается в желании подростков стать независимыми и избавиться от контроля близких для них людей. Вторая потребность – принадлежности к социуму – связана со стремлением подростков интегрироваться в интересующий их коллектив, занять в нём достойное место и иметь высокий статус. Подростку важно быть похожим на сверстников, быть признанным, но в тоже время ему необходимо демонстрировать свою индивидуальность.

Обобщив вышесказанное, можно отметить, что до настоящего времени не теряет своей актуальности вопрос: каково влияние особенностей семейного воспитания и той системы отношений, которая складывается в семье подростка, на становление и развитие его личных отношений со сверстниками?

Методологические основы исследования составили: фундаментальное положение о динамичной природе отношений личности, разрабатываемое В.Н. Мясищевым, Л.И. Анцыферовой, К.А. Абульхановой-Славской и др.; концепции, раскрывающие психологические особенности подросткового возраста (Л.С. Выготский, Л.И. Божович, Д.И. Фельдштейн, В.С. Мухина, А.Е. Личко и др.); концепции анализа семейной системы (Н. Акерман, М. Боуэн, А.Б. Холмогорова, А.С. Спиваковская, Э.Г. Эйдемиллер, В. Юстицкис, Л.Б. Шнейдер и другие).

С целью выявления особенностей межличностных отношений подростков с разным типом семейного воспитания нами были опрошены учащиеся факультета среднего профессионального образования АНО ВО «Белгородский университет кооперации экономики и права» в количестве 50 человек.

Оценка характеристик межличностных отношений подростков проводилась по результатам двух методик: методики диагностики межличностных отношений Т. Лири и «Комплексной методики оценки социального поведения (компетенции)», разработанной в Центре социологии образования РАО Д.Н. Хломовым, С.А. Баклушинским, О.Ю. Казминой.

При детальном рассмотрении результатов, полученных с помощью методики диагностики особенностей межличностных отношений Т. Лири (рис. 1), мы можем сделать вывод о том, что полученные данные по выборке соответствуют умеренной выраженности критерия отношений (5–8 баллов), то есть адаптивному поведению, что является показателем тенденции к интеграции подростков в пространство социального взаимодействия.

Показателями, наиболее выраженными в оценках подростками собственных качеств, являются авторитарность, альтруизм, дружелюбие. Наименее выражены: зависимость, подчиняемость, агрессивность. Данные показатели свидетельствуют, что подростки стремятся видеть себя как доминантных, энергичных, уверенных в себе. При решении проблем в конфликт-

ных ситуациях стремятся быть в согласии с мнением окружающих.

Можно отметить, что самооценка подростков и оценка обобщенного образа сверстника практически идентичные. Проявление данного показателя не случайно, так как это является возрастной особенностью подростков, то есть в группе подросток стремится быть «как все». Он хочет находиться в кругу своих сверстников, иметь положительный статус, добиться признания и чувствовать себя в их окружении комфортно.

Исключение составляют показатели по шкалам «Подозрительность» и «Подчиняемость». Данные характеристики межличностных отношений проявились в процессе самооценки подростками собственных качеств. На основании данных можно судить о том, что респонденты, находясь в коллективе сверстников, стараются подчиняться правилам группы, тем самым подавляя свои личностные качества в надежде достичь желаемой цели. Они часто жертвуют своими потребностями во благо группы, проявляют конформность, испытывают угнетение со стороны более сильных сверстников. Также при оценке подростками собственных качеств мы можем отметить большую выраженность по шкале «Подозрительности», то есть при возникновении нежелательной ситуации или резкого изменения привычного ритма жизни подростки начинают испытывать чувство опасности. Характерными признаками такого поведения может являться недоверие к своему окружению, чрезмерная замкнутость, обидчивость, повышенный скептицизм в оценках.

Оценивая данные, полученные с помощью методики диагностики особенностей межличностных отношений Т. Лири (рис. 2., 3), необходимо проанализировать степень выраженности отношения, которая описывается следующим образом: от 0 до 4 баллов – низкая выраженность; от 5 до 8 баллов – умеренная (адаптивная) выраженность; от 9 до 12 баллов – высокая (экстремальная) выраженность; от 13

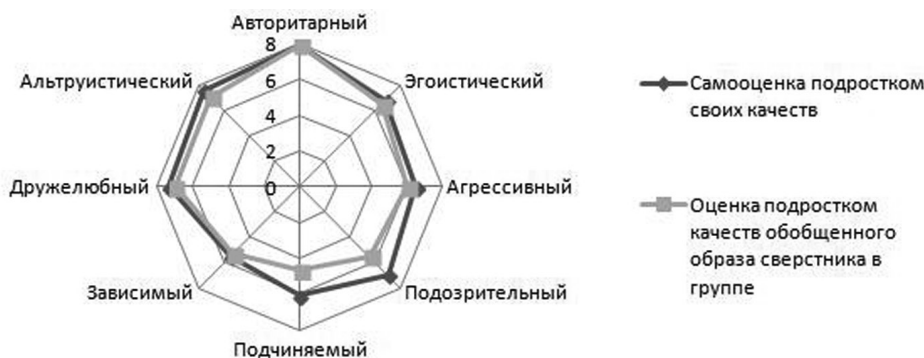


Рис. 1. Средние значения оценок подростками особенностей межличностных отношений по результатам использования методики диагностики межличностных отношений Т. Лири

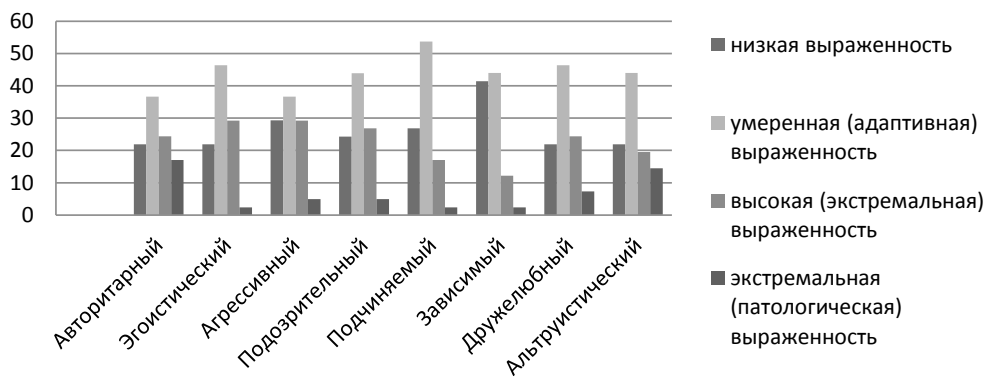


Рис. 2. Данные методики по степени выраженности типа отношений (в %): самооценка подростком своих качеств

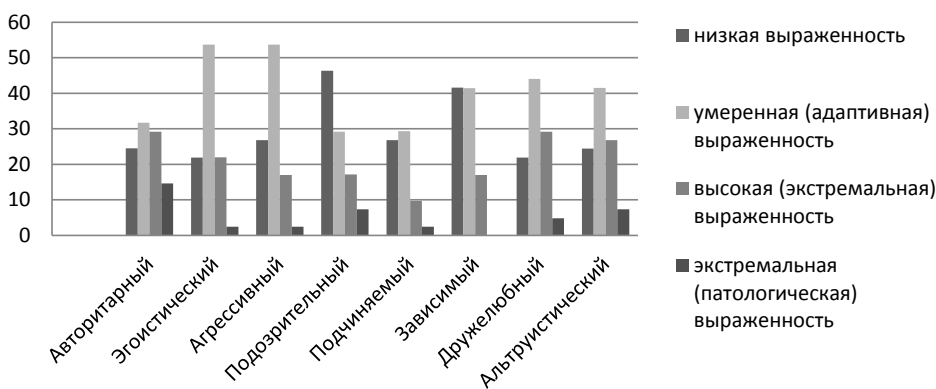


Рис. 3. Данные методики по степени выраженности типа отношений (в %): оценка подростком качеств обобщенного образа сверстника в группе

до 16 баллов – экстремальная (патологическая) выраженность.

При сопоставлении двух взаимосвязанных компонентов таблицы с помощью t-критерия Стьюдента значимых различий в оценке шкал «Самооценка подростком своих качеств» и «Оценка подростком качеств обобщенного образа сверстника в группе» не обнаружено – то есть в целом оценки «Я» и «Сверстник» схожи, что может способствовать формированию межличностных отношений в группе.

Количество подростков, имеющих признаки дезадаптивности интерперсонального поведения, достаточно велико. Результаты оценок подростков, превышающие 9 баллов (данные показатели соответствуют высокой (экстремальной) выраженности и экстремальной (патологической) выраженности) были объединены и проанализированы. Результаты представлены в таблице 1.

Наиболее значимые отличия самооценки подростком собственных качеств и оценки качеств сверстников мы можем увидеть по шкалам «Агрессивный», «Эгоистичный», «Подозрительный», «Подчиняе-

мый». Результаты исследования свидетельствуют о необходимости организации работы по минимизации негативных проявлений в системе межличностных отношений подростков данной группы.

С целью диагностики навыков межличностного взаимодействия нами была использована «Комплексная методика оценки социального поведения (компетенции)», разработанная в Центре социологии образования РАО Д.Н. Хломовым, С.А. Баклушинским, О.Ю. Казьминой. Для проведения сравнительного анализа мы просили респондентов оценить уровень развития социальных навыков как у себя, так и у сверстников в группе.

Анализ данных, представленных на рисунке 4, позволяет сделать вывод, что распределение показателей по уровням оценки собственных социальных способностей и социальных способностей сверстника является практически идентичными. Это факт отражает особенности возрастного периода: подросток, с одной стороны, стремится быть как все, с другой – иметь возможность выделиться, получить более высокий социальный ранг с опорой на те нор-

Таблица 1

Количество подростков, имеющих признаки дезадаптивности интерперсонального поведения (в %)

|                  | Самооценка подростком своих качеств | Оценка подростком качеств обобщенного образа сверстника в группе |
|------------------|-------------------------------------|--|
| Авторитарный     | 41,4                                | 43,8   |
| Эгоистический    | 31,6                                | 24,4   |
| Агрессивный      | 34,1                                | 19,4   |
| Подозрительный   | 31,7                                | 24,4   |
| Подчиняемый      | 19,4                                | 12,1   |
| Зависимый        | 14,6                                | 17   |
| Дружелюбный      | 31,7                                | 34   |
| Альтруистический | 34                                  | 34,1   |

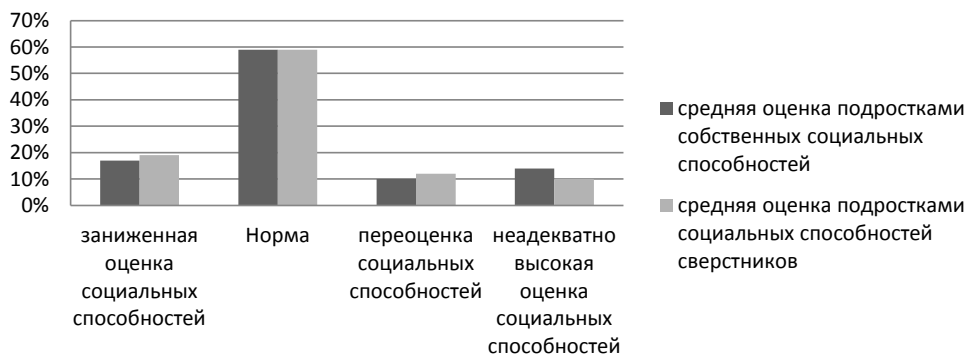


Рис. 4. Оценка подростками собственных социальных компетенций и социальных компетенций сверстников

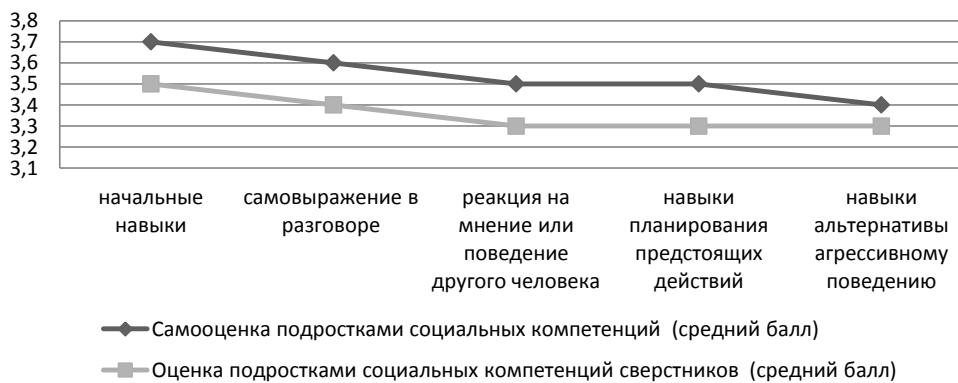


Рис. 5. Оценка подростками собственных социальных компетенций и социальных компетенций сверстников по группам навыков

мы и принципы социального взаимодействия, которые доминируют в группе сверстников.

Среди респондентов можно выделить группу подростков, демонстрирующих неадекватно высокие оценки собственных социальных способностей, что подтверждает необходимость организации коррекционной работы с подростками данной группы.

В процессе анализа данных мы сопоставили оценку подростком собственных социальных компетенций и социальных компетенций сверстников по группам навыков (рис. 5.).

Можно отметить, что подростки собственные социальные навыки (по типам) оценивают чуть выше, чем навыки сверстников. Это свидетельствует о том, что подростки в своих ответах отражают моменты сходства со сверстниками, но в тоже время стремятся показать себя с лучшей стороны для повышения своей значимости.

Далее перед нами стояла задача проанализировать характеристики тех социальных навыков, которые, с точки зрения подростка, у него развиты недостаточно (крайне отрицательные оценки) или не реализованы у сверстников. Затем – определить, какая из перечисленных 5 групп навыков составляет наи-

большую проблему для подростков. Распределение среднего балла с учётом показателя их выраженности по 5 группам представлены на рисунке 6.

Анализ полученных в ходе расчетов данных показывает, что, по мнению подростков, у сверстников наблюдается наибольший дефицит социальных компетенций 4-й группы (навыки планирования предстоящих действий) и 5-й группы (навыки альтернативы агрессивному поведению). По результатам самооценки подростки чувствуют наибольший недостаток компетенций 5-й группы (навыки альтернативы агрессивному поведению).

Следующим шагом был поиск решения приоритетной задачи: выделение сильных сторон в поведении подростков с целью компенсации недостаточно развитых, по мнению респондентов, навыков, необходимых для формирования более адаптивных форм поведения, для успешного и эффективного построения межличностных отношений.

К наиболее развитым навыкам подростков можно отнести начальные навыки, обеспечивающие первичный контакт, и навыки самовыражения в разговоре.

Особенности воспитательных стратегий в семьях подростков изучались с применением опросни-

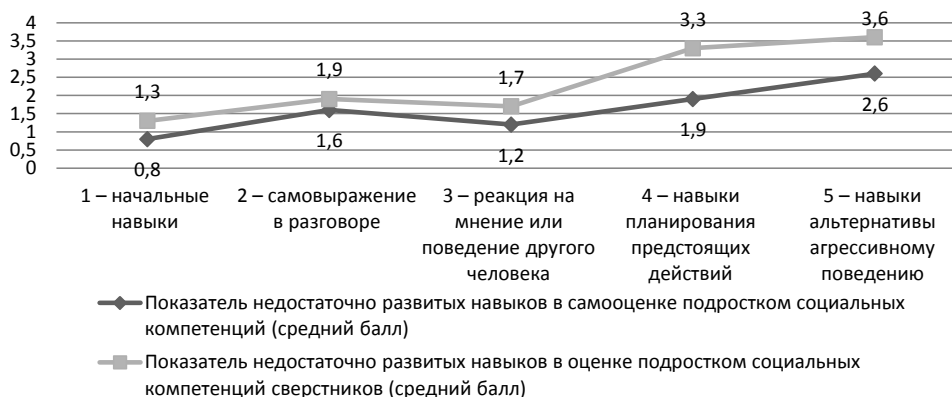


Рис. 6. Показатели недостаточно развитых социальных навыков респондентов по группам

Таблица 2

Средние значения показателей методики «Взаимодействие родитель – ребёнок»

| Наименование шкалы                         | Мать | Отец |
|--|------|------|
| Требовательность – нетребовательность      | 60,1 | 50,3 |
| Строгость – мягкость                       | 65,3 | 68,3 |
| Контроль – автономность                    | 50,1 | 44   |
| Близость – эмоциональная дистанция         | 66,9 | 55,3 |
| Принятие – отвержение                      | 59,1 | 64,3 |
| Сотрудничество – отсутствие сотрудничества | 69,1 | 62,8 |
| Согласие – несогласие                      | 60,9 | 51,7 |
| Последовательность – непоследовательность  | 72,8 | 74,9 |
| Авторитетность родителя                    | 63,4 | 61,1 |
| Удовлетворенность отношениями с родителем  | 65,9 | 63,3 |

ка родительского отношения к детям – «зеркало» для АСВ (Э.Г. Эйдемиллер, В.В. Юстицкис) и опросника «Взаимодействие родитель-ребенок» (И.М. Марковская) (табл. 2).

Групповые тенденции, полученные по результатам опроса, можно охарактеризовать следующим образом: для оценок подростками качества взаимоотношений с родителями характерны: строгость санкций, последовательность в выборе воспитательных воздействий, авторитетность родителей и удовлетворенность взаимоотношениями с ними.

Для оценки значимости различий данных по шкалам «мать» и «отец» использовался t-критерий Стьюдента – его значение равно 2,655, что свидетельствует о значимости различий на уровне  $p < 0,05$ , на основании этого можно сделать вывод, что в оценках подростка прослеживается существенная разница в подходах к воспитанию матери и отца. Для матерей в большей степени, чем для отцов, характерны требовательность, высокий уровень контроля по отношению к ребенку, эмоциональная близость с ребенком, согласие с его позицией, прослеживается тенденция к сотрудничеству.

Отношения отцов с ребенком характеризуются большей степенью автономности, наличием тенденции к эмоциональному дистанцированию, стремлением придерживаться собственного мнения при принятии решений. Также данные позволяют предположить наличие разногласий у родителей относительно мер и способов воспитания ребенка.

Следующим шагом нашего исследования является сопоставление результатов двух методик. Данная процедура была использована для выявления преобладающего типа семейного воспитания и распределения участников выборки по соответствующим группам. Статистическим инструментарием для определения типа семейного воспитания выступил кластерный анализ данных с использованием SPSS. Кластерный анализ – статистический метод обработки данных, используемый для разбиения и классифицирования множества объектов на однородные группы. Выбор данного метода обработки данных обусловлен кластеризацией полученных значений методом k-средних, так как в обработанных материалах имеются усредненные показатели. Таким образом, были выявлены 3 типа семейного воспитания.

Первый тип семейного воспитания – «Доминирующие родители». Для родителей, использующих данный тип семейного воспитания, характерна властная, доминирующая позиция по отношению к своему ребенку. Они предъявляют к нему чрезмерные требования и вменяют обязанности, часто не соответствующие его возможностям. При этом они строго следят, чтобы подросток их выполнял, проверяют качество работы, используя различные методы наказания.

Второй тип семейного воспитания – «Тревожно-мнительный тип воспитания». Ключевую роль в отношениях с ребенком играет одержимость и излишнее беспокойство родителей. Отмечая в ребенке надуманную хрупкость, проявляют излишнюю обеспокоенность его здоровьем, заботу и повышенное внимание.

Третий тип семейного воспитания – «Непоследовательный и противоречивый тип воспитания». Для данного типа семейного воспитания характерна несогласованность воспитательных приемов, используемых обоими родителями. Это выражается в том, что один из главенствующих членов семьи применяет к ребенку повышенное внимание, исполняет все его потребности, мало наказывает, одобряет его действия, поощряет и проявляет к нему чрезмерную заботу. С противоположной стратегией выступает другой родитель, он игнорирует желания и просьбы своего ребенка, не проявляет к нему необходимой заинтересованности, вменяет множество обязанностей, контролируют их исполнение, качество проделанной работы, применяют санкции и карательные меры.

Специалисты считают, что трудности в построении межличностных отношений в подростковом возрасте часто являются следствием непоследовательности и противоречивости воспитательных воздействий в семье. Все три типа семейного воспитания, описанные в ходе нашего исследования, можно в определенной мере считать дисгармоничными.

Необходимо также отметить, что по результатам опросника Т. Лири среди респондентов можно выделить группу подростков, имеющих признаки дезадаптивности межличностного (социального) поведения, что подтверждает необходимость организации коррекционной работы с подростками по формированию необходимых навыков для успешного и эффективного построения межличностных отношений.

Итоговый анализ полученных данных с целью определения зависимости показателей межличностных отношений подростков и типа семейного воспитания показал, что значимые различия между группами подростков, выделенных в зависимости от типа семейного воспитания, обнаружены только по 1 типу отношений к окружающим – «Авторитарный». Следовательно, гипотеза о существовании взаимосвязи между различными аспектами межличностных отношений подростков и типами семейного воспитания подтверждается лишь частично. Система межличностных отношений подростков зависит не только от характеристик семейного воспитания, но и от особенностей взаимодействия с непосредственным социальным окружением, особенностей совместной деятельности, уровня социального статуса в коллективе сверстников, существующих групповых норм и т. д. В этом возрастном периоде возрастает автономия от взрослых и одновременно повышается значи-

мость отношений со сверстниками [Истратова, Кошель: 634]. Таким образом, данные взаимоотношения постепенно становятся одним из определяющих факторов развития личности подростка.

#### Список литературы

Истратова О.Н., Кошель А.И. Общение со сверстниками подростков, находящихся в ситуациях семейного неблагополучия // Современные проблемы науки и образования. 2014. № 5. С. 633.

Мясищев В.Н. (1893–1973). Психология отношений: избранные психологические труды. М.: Изд-во Московского психолого-социального института; Воронеж: МОДЭК, 2011. 398 с.

Пряничникова Я.Д. Проблема формирования коллективных отношений подростков в условиях временного детского коллектива // Вестник по педагогике и психологии Южной Сибири. 2018. № 3. С. 102–110.

Славская А.Н. Основы психологии С.Л. Рубинштейна: философское обоснование развития. М.: Институт психологии РАН, 2015. 343 с.

Хломов Д.Н. Руководство по оценке уровня развития социального поведения старшеклассников. М.: ЦСО РАО, 1993. 75 с.

Эйдемиллер Э.Г. Психология и психотерапия семьи. СПб.: Питер, 2001. 651 с.

#### References

Istratova O.N., Koshel' A.I. *Obshchenie so sverstnikami podrostkov, nakhodiashchikhsia v situatsiakh semeinogo neblagopoluchiiia* [Communication with peers of adolescents in situations of family distress]. *Sovremennye problemy nauki i obrazovaniia*, 2014, № 5, p. 633. (In Russ.)

Miasishchev V.N. (1893-1973). *Psikhologiiia otnoshenii: izbrannye psikhologicheskie trudy* [Relationship psychology: selected psychological works]. Moscow, Moskovskii psikhologo-sotsial'nyi institut Publ., 2011, 398 p. (In Russ.)

Pranichnikova Ia.D. *Problema formirovaniia kolektivnykh otnoshenii podrostkov v usloviakh vremennogo detskogo kollektiva* [The problem of the formation of collective relations of adolescents in the environment of a temporary children group]. *Vestnik po pedagogike i psikhologii Iuzhnoi Sibiri*, 2018, № 3, pp. 102–110. (In Russ.)

Slavskaiia A.N. *Osnovy psikhologii S.L. Rubinshteina: filosofskoe obosnovanie razvitiia* [Fundamentals of S.L. Rubinstein's Psychology: Philosophical justification of development]. Moscow, Institut psikhologii RAN Publ., 2015, 343 p. (In Russ.)

Khломov D.N. *Rukovodstvo po otsenke urovnia razvitiia sotsial'nogo povedeniia starsheklassnikov* [Guidelines for assessing the level of development of high school students' social behavior]. Moscow, TsSO RAO Publ., 1993, 75 p. (In Russ.)

Eidemiller E.G. *Psikhologiiia i psikhoterapiia sem'i* [Family psychology and psychotherapy]. SPb., Piter Publ., 2001, 651 p. (In Russ.)

*Статья поступила в редакцию 27.02.2022; одобрена после рецензирования 15.03.2022; принята к публикации 15.03.2022.*

*The article was submitted 27.02.2022; approved after reviewing 15.03.2022; accepted for publication 15.03.2022.*