

Вестник Костромского государственного университета. Серия: Педагогика. Психология. Социокинетика. 2023. Т. 29, № 2. С. 161–167. ISSN 2073-1426

Vestnik of Kostroma State University. Series: Pedagogy. Psychology. Sociokinetics, 2023, vol. 29, № 2, pp. 161–167.

ISSN 2073-1426

Научная статья

УДК 378:73

<https://doi.org/10.34216/2073-1426-2023-29-2-161-167>

ПРОЦЕСС СОЗДАНИЯ ТВОРЧЕСКИХ ПРОДУКТОВ СТУДЕНТАМИ АРХИТЕКТУРНЫХ И ДИЗАЙНЕРСКИХ НАПРАВЛЕНИЙ ВУЗОВ: ИНТЕГРАТИВНАЯ МЕТОДИКА ОБУЧЕНИЯ

Мирхасанов Рустем Фаритович, Казанский (Приволжский) федеральный университет, Казань, Россия, rystem69@mail.ru,
<https://orcid.org/0000-0003-2028-8892>

Сабитов Линар Салихзанович, доктор технических наук, Казанский (Приволжский) федеральный университет, Казань,
Россия, sabitov@bk.ru, <https://orcid.org/0000-0001-7381-9752>

Гарькин Игорь Николаевич, кандидат технических наук, Московский государственный университет технологий и управления им. К.Г. Разумовского (Первый казачий университет), Пенза, Россия, igor_garkin@mail.ru, <http://orcid.org/0000-0002-4111-6558>

Аннотация. Транслируется практический педагогический опыт авторов в русле изучения и фиксации формальной (композиционной) сферы в классических, хрестоматийных произведениях живописи, ДПИ, архитектуры и дизайна. Композиция учебная и творческая, основанная на законах и средствах формальной сферы, является программируемой в русле успешности. Целью статьи является повышение профессионального уровня работ студентов в русле творческого, композиционного мышления и видения в плоскостной и объемно-пространственной композиции.

Ключевые слова: композиция, пропедевтика, формальный (композиционный) подход, дизайн, цвет, графика.

Для цитирования: Мирхасанов Р.Ф., Сабитов Л.С., Гарькин И.Н., Процесс создания творческих продуктов студентами архитектурных и дизайнерских направлений ВУЗов: интегративная методика обучения // Вестник Костромского государственного университета. Серия: Педагогика. Психология. Социокинетика. 2023. Т. 29, № 2. С. 161–167. <https://doi.org/10.34216/2073-1426-2023-29-2-161-167>

Research Article

THE PROCESS OF CREATING CREATIVE PRODUCTS FOR STUDENTS OF ARCHITECTS AND DESIGNERS: INTEGRATIVE TEACHING METHODS

Rustem F. Mirkhasanov, Kazan (Volga Region) Federal University, Kazan, Russia, rystem69@mail.ru, <https://orcid.org/0000-0003-2028-8892>

Linar S. Sabitov, Doctor of Technical Sciences, Associate Professor, Kazan (Volga Region) Federal University, Kazan, Russia, sabitov@bk.ru, <https://orcid.org/0000-0001-7381-9752>

Igor Ni. Garkin, Candidate of Technical Sciences, Associate Professor, Moscow State University of Technology and Management. K.G. Razumovsky (First Cossack University), Penza, Russia, igor_garkin@mail.ru, <http://orcid.org/0000-0002-4111-6558>

Abstract. Article translates the practical pedagogical experience of the author in the course of studying and fixing the formal (compositional) sphere in classical, textbook works of painting, DPI, architecture and design. The composition is educational and creative, based on the laws and means of the formal sphere, is programmable in line with success. The purpose of the article is to increase the professional level of students' work in line with creative, compositional thinking and vision in planar and three-dimensional composition.

Key words: composition, propaedeutics, formal (compositional) approach, design, color, graphics.

For citation: Mirkhasanov R.F., Sabitov L.S., Garkin I.N., The process of creating creative products for students of architects and designers: integrative teaching methods. Vestnik of Kostroma State University. Series: Pedagogy. Psychology. Sociokinetics, 2023, T. 29, vol. 2, pp. 161–167. <https://doi.org/10.34216/2073-1426-2023-29-2-161-167>

Формальная (композиционная) сфера изобразительной (созидательной) деятельности – это область профессиональная, где творческое начало максимально педалируется. При этом теоретические знания законов и средств композиции формируются именно на основе изучения практического опыта архитекторов и дизайнеров Наследия (под Наследием здесь и далее понимаются лучшие образцы художественного творчества прошлых эпох).

Незнание различия терминов «объемная форма», «художественная форма» и «композиционная форма» приводит к появлению научных работ, где при номинации уже происходит подмена понятий, например, в названии «неформальная композиция» литературным термином «неформальный» заменяется научный термин «формальный» в значении «композиционно-аналитический».

Высказывания преподавателей вуза – искусствоведов, имеющих образование «социолог», – о непонимании и неприятии ими значения искусства всего XX века («искусство от лукавого») говорит о непонимании объективного развития художественной формы, об отсутствии анализа композиционного (формального) построения в продуктах дизайна и классических, исторически сложившихся видах изобразительного (созидательного) искусства.

Объект исследования – учебный процесс профессиональной и специальной подготовки дизайнеров в высшей школе, ориентированный на развитие композиционного мышления при работе над цветной и графической композицией в проектировании посредством выполнения специальных дополнительных заданий, способствующих абстрагированию мышления и активизации (форсированию) применения формального подхода в учебной и творческой деятельности архитектора и дизайнера.

Предмет изысканий – положительное влияние изучения специальных, дополнительных к основной программе, заданий вольного копирования, выполнения аналитических схематических рисунков хрестоматийно известных образцов Наследия на авторскую композиционную деятельность и творчество как студентов, так и профессионалов.

Целью исследования является экспериментальная проверка возможности использования специальных дополнительных заданий по схематическому графическому анализу в рамках курса «Пропедевтика» как оптимизирующего средства в специальной подготовке студента вуза архитектурного, дизайнерского, художественного цикла.

Актуальность настоящего исследования обусловлена универсальностью методики, которая легко интегрируется в большинство курсов и предметов дизайнерского цикла. Интересующая нас проблема рассматривалась разными учеными и исследователя-

ми. О единстве законов и средств композиции, равенстве и единстве как содержательной, так и формальной (композиционной) составляющих искусственно создаваемой художественной формы высказывали в своих трудах многие практики изобразительного искусства и дизайна, ученые, философы. Баланс формы и содержания в искусственно созданном организме может дать не только картину хода композиционной мысли при создании творческого продукта, но и оценку качества продукта, пресекая негативные субъективные воззрения « – не нравится». Соотношение дефиниций формы и содержания (рис. 1, 2) может указать на особенности исторического архитектурного стиля и требования эпохи. Композиционный схематический анализ и вольное копирование помогают понять истоки (аналоги) и ход создания продукта архитектуры и дизайна [Агафонова: стр.176]. Данные факты необходимо учитывать в учебном процессе [Гарькин 2017: стр.25; Гарькин 2020: стр.5].

Обратим внимание на то, как максимальное обобщение схематического изображения транслирует па-

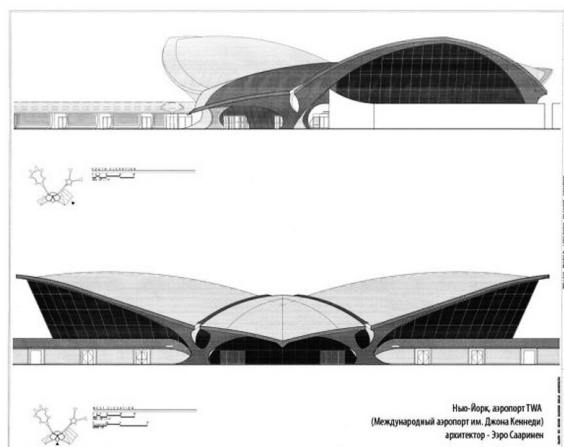


Рис. 1. Ээро Сааринен. Нью-Йорк. Аэропорт TWA. Международный аэропорт им. Джона Кеннеди

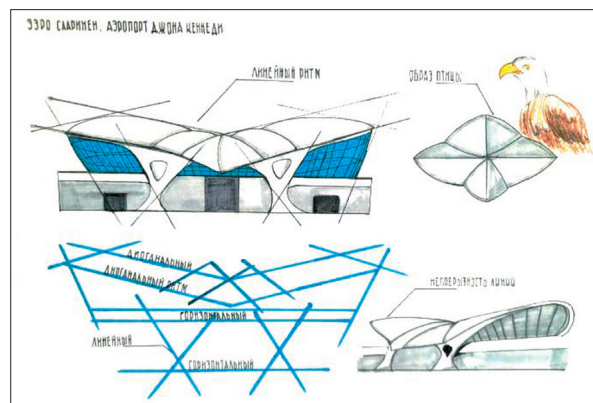


Рис. 2. Владлена Кузнецова. Схематический графический анализ. Рук. : Р.Ф. Мирхасанов



Рис. 3. Дворец Кацура.
Киото. Япония

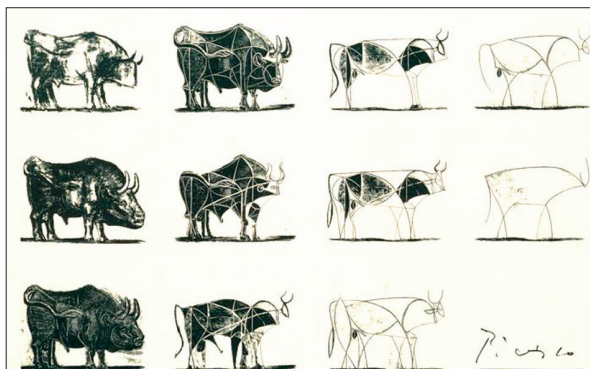


Рис. 5. Пабло Пикассо. Пример трансформации
природной формы

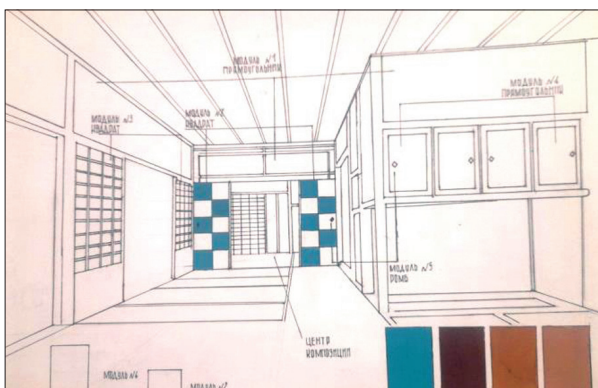


Рис. 4. Яруллина Раляя (1-й курс). Интерьер.
Рук.: Р.Ф. Мирхасанов

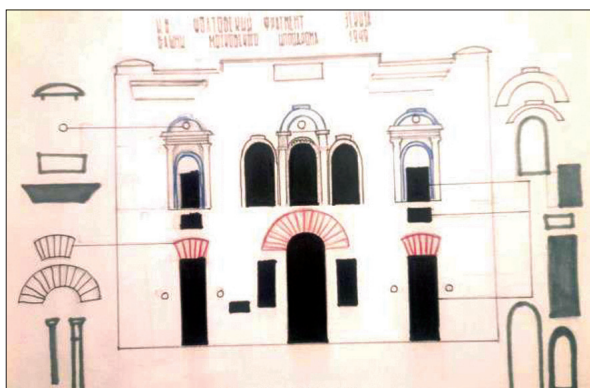


Рис. 6. Валиева Алия. Эскиз башни ипподрома.
Москва. По эскизу И.В. Жолтовского

радоксальным образом сходство условного изобразительного языка, например модульно-метрических членений японского интерьера дворца Кацура в Киото (рис. 3, 4) и композиционных построений дома Шредер Геррита Ритвельда. Таким образом, условный изобразительный (созидательный) язык архитектуры эпохи модернизма имеет черты и минималистичного по своей форме языка традиционной японской архитектуры.

Пример работы Пабло Пикассо (рис. 5) транслирует отличие метода аналитического изучения композиции от трансформации. Пример схематического графического анализа (далее СГА) на основе эскиза И.В. Жолтовского транслирует пропорциональные соотношения проемов фасада стены (рис. 5, 6).

Советский и российский живописец, монументалист, педагог, один из основоположников «сурового» направления советского изобразительного искусства Андрей Владимирович Васнецов; легендарный художник-монументалист, классик изобразительного искусства, академик РАХ Николай Иванович Андронов – оба они в своем творчестве и в педагогической практике опирались на схематический графический анализ и вольное копирование. Изучение производилось на основе композиционных построений творче-

ских продуктов хрестоматийно известных классиков прошлых эпох и современности, великих персоналий изобразительного искусства. «Моя же задача построения предметно-силуэтного пространства, – говорит Васнецов, – при конструктивном видении мира наиболее выгодно решается ограниченным набором цветовых слоев. В идеале, конечно, возможно соединение цветовалерного и конструктивного мышления, но это мало кому удавалось. По-моему, многокрасочностью нельзя “затмить” такие недостатки, как непостроенность пространства, мягость формы, аморфность композиции»

Например, будучи студентом, один из авторов данной статьи выполнял в мастерской Н.И. Андроннова учебные задания по развитию композиционного видения в русле изучения формальных построений. Классифицированные построения в творческих продуктах Наследия не только развивают композиционное мышление, но и могут помочь в создании собственного авторского продукта. Считаем, что законы и средства формальной сферы являются универсальными в плоской и объемно-пространственной композиции [Депутатов и др.: стр.123; Ли 2008: стр.90; Ли 2010: стр.170]. Композиционное видение студентов вузов архитектурной и художественно-ди-

зайнерской направленности можно развить следующим образом:

1. Анализировать творческие продукты мастеров архитектуры, проектной графики и дизайна с позиций неделимости – целостности, пытаться понять формальную сторону в построении хрестоматийных творческих продуктов, известных во всем научном и художественном мире, посредством выполнения схематической и цветной графики.

2. Анализировать в графической технике (линия + пятно) композицию шедевров архитектуры, живописи, скульптуры и дизайна в русле модульных – метрических членений.

3. Вычленять и фиксировать в виде схемы в творческих продуктах классиков всех видов изобразительного искусства и мастеров дизайна:

1) контраст форм, цветовых пятен, горизонтальных – вертикальных протяженностей, контрастное сопоставление поверхностей и материалов;

2) требования эпохи и исторического стиля, господствовавших во время создания творческого продукта;

3) линейную ритмическую организацию (вертикальные, горизонтальные, диагональные ритмы, нагнетания и цезуры);

4) организацию ритма пятен, классифицируя их по цвету и пятну;

5) линейную пластику, певучую «музыкальность» линий;

6) трехтональный композиционный рельеф: разбить объемно-пространственную композицию на 3 тональности: светлый тон, «полутень» – средний тон, «тень» – самый темный тон по светлоте, получая схематическое графическое изображение в виде пятен трех тональностей;

4. Примеры закона подобия и типизации форм.

5. Примеры математических, геометрических членений, подобных так называемым золотому или серебряному сечениям;

6. Примеры организации центра по форме, месту, размеру, цвету, ритму и пластике;

7. Примеры организации центра по геометрии осей и удаления от краев формата;

8. Примеры организации центра по смысловым характеристикам;

9. Примеры организации центра – «акцента и отголосков» – в объемно-пространственной композиции.

Материалом для исследования послужили работы студентов на занятиях по пропедевтике, а также материалы, подготовленные автором статьи для учебного пособия. В работе использован универсальный интегративный метод СГА (рис. 7, 8).

Вычленение простых плоских или объемных фигур (круг – шар, треугольник – пирамида, прямоу-

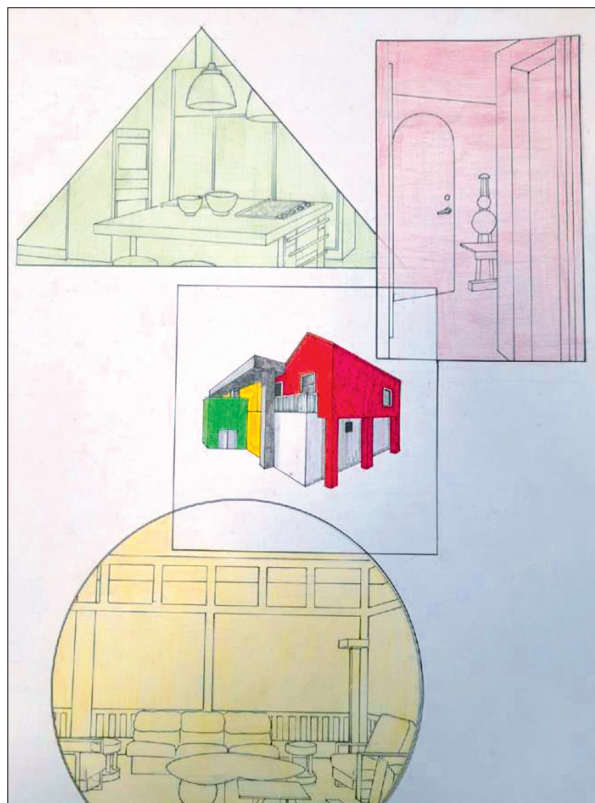


Рис. 7. Катя Антипьева (1-й курс). Дом на Гавайях. По эскизу Этторе Соттсасс

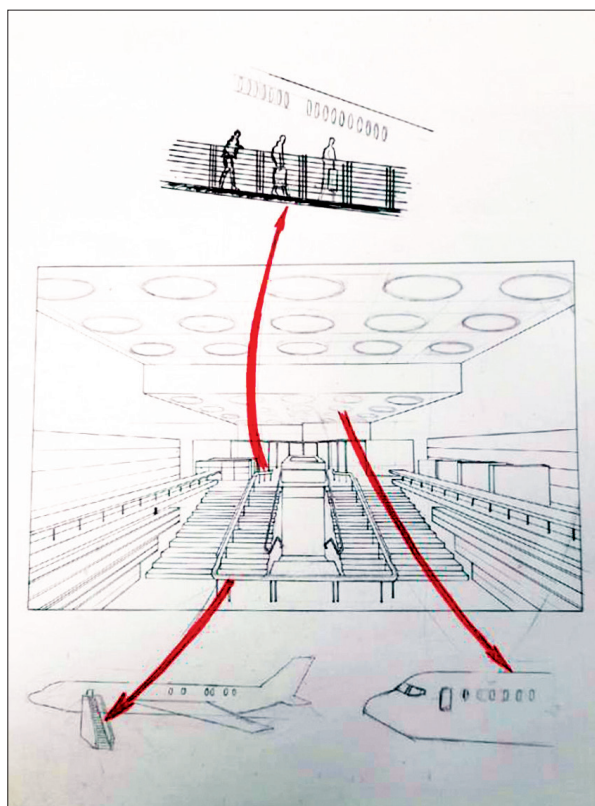


Рис. 8. Катя Антипьева (1-й курс) Интерьер библиотеки. Выборг. По эскизу Алвара Аалто

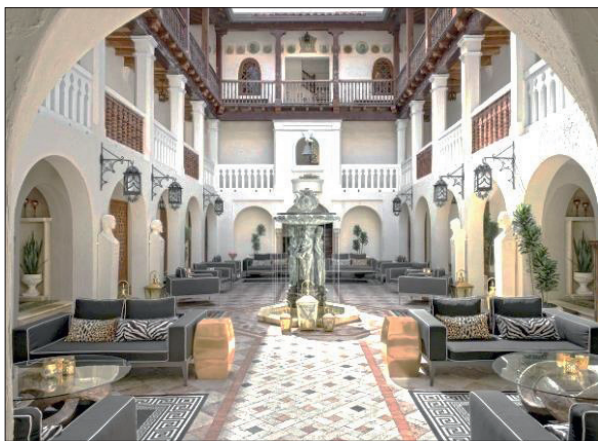


Рис. 9. Casa Casuarina. Майами-Бич. Флорида

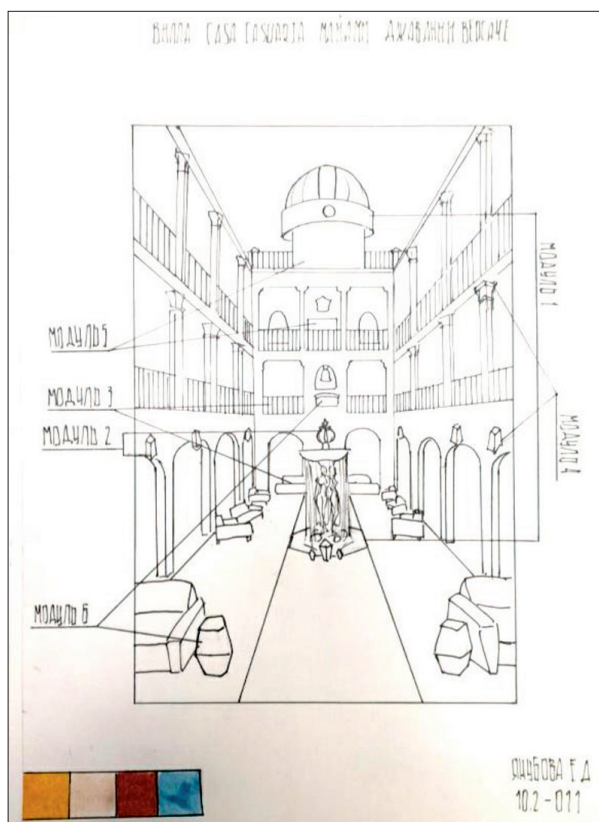


Рис. 10. Якубова Екатерина (1-й курс).

Пропедевтика. Схематический графический анализ СГА на основе объемно-пространственной композиции интерьера Рук.: Р.Ф. Мирхасанов

гольник – параллелепипед) стало способом отражения вероятного хода композиционной мысли автора изучаемой работы (рис. 9, 10). Графическая схематизация путем абстрагирования форм архитектуры выявляет сходство ее лестниц, светильников с такими элементами океанских лайнеров, самолетов, как иллюминаторы, трапы и т. д.

Архитектоника в искусстве дизайна, живописи, скульптуры, литературы, музыки означает соединение частей, построение взаимосвязи в структуре

произведения как единого целого. Она в композиции любого произведения классических видов изобразительного искусства проявляется в уподоблении искусственно созданного творцом продукта (стихотворение, музыка, живописная картина, графика) идеальному образу прекрасного, идеального здания. Термин «архитектоника» происходит от древнегреческого слова *ρχι* (*archi*) – главный и *τεκτων* (*tekton*) – строить, возводить. Дословный перевод этого слова с древнегреческого языка означает «главное в строении». Родственный архитектонике термин «тектоника» означает качество внешней поверхности формы отражать внутреннюю конструкцию формы [Ли 2011: стр. 186; Найниш: стр. 72; Найниш и др.: стр. 59].

Архитектоника, как и вся композиционная, «строительная» деятельность, отражает:

- 1) требования, предпочтения, вкусы исторической эпохи;
- 2) требования жанра изобразительного и визуального искусства;
- 3) условный изобразительный язык, диктуемый материалами и самим видом искусства.

Архитектоника принадлежит, как особенность построения живописных композиций, творческому наследию немногочисленной и очень знаменитой группы интеллектуалов и «универсалов», объединявших в своей практике различные виды искусства: это конструктор, проектировщик машин, изобретатель оружия, анатом, живописец Леонардо да Винчи; мастер композиции, легендарный советский монументалист, педагог Н.И. Андронов, говоривший своим ученикам о необходимости постоянного анализа архитектоники в работах мастеров Наследия, выделяя работу Леонардо да Винчи «Мадонна в гроте» среди работ этого мастера. Живописная композиция Леонардо построена по принципу рельефа: например, задний план из скал и неба, светло-голубые по цветовому тону, в данной работе выступают одновременно и как пространственная даль, и одновременно передний план композиционного рельефа, который характеризуется светлым тоном.

Это парадоксальное качество живописной композиции, когда светлое по тону пятно может приближаться, визуально «выступать» вперед из темноты к зрителю и одновременно транслировать зрителю образ неба, очень далекого от зрителя по изображенной реальности в природе.

К художникам-интеллектуалам относится скульптор, монументалист-живописец, архитектор, рисовальщик Микеланджело, который в прямом смысле буквально создавал единство архитектуры интерьера с живописью на потолке и торцевой стене Сикстинской капеллы, связывал архитектуру и скульптуру Давида во Флоренции.

Гипотетически архитектуру в композиции можно начать отсчитывать в хронологическом русле с работ представителя классицизма Никола Пуссена.

Анализ плоскостных и объемно-пространственных продуктов легко производится на основе выявления содержания – баланса «украшательной» (содержание) и конструктивной (форма) частей. То есть композиция очень легко и просто объясняется с позиций анализа дефиниции «форма» и содержание» на основе изучения творчества великих мастеров изобразительного искусства и дизайна современности и прошлых эпох.

В контексте объективного исторического развития формы в истории мирового изобразительного искусства и дизайна максимальными по содержательной части композиции можно назвать живописные полотна, графику, насыщенные «рассказом», основанные на литературных произведениях и содержащие огромный пласт детализации. Так, «Черный квадрат» Малевича – это вершина, максимум развития формы в отношении к содержанию в композиции. При этом архитектура в композиции – это формальная (композиционная) часть.

Выводы. «Композиция», «пропедевтика» – это очень широкие понятия, согласно которым законы и средства композиции являются универсальными, интегративными в методике создания учебной или творческой композиции на основе изучения наследия формальной сферы в классических видах изобразительного искусства. Архитектура и тектоника выступают как выражение «строительного» подхода к построению композиции, отражение композиционного мышления. Архитектура – это построение любой композиции подобно умозрительному строительству гипотетического идеального, прекрасного здания с его модульностью, ритмическими членениями ярусов этажей, вертикалей окон, колонн, пластикой, создаваемой различной высотой объемов и глубины фасада, симметрией или асимметрией центрального объема.

Таким образом, студент, который проводит композиционный анализ произведения классических видов искусства и дизайна в работах мастеров современности и прошлых эпох, может профессионально и грамотно производить в своей учебной и творческой деятельности аналитическую работу, выявляя и подчеркивая композиционные закономерности. Учащиеся начинают понимать и использовать в своей авторской работе универсальный, структурирующий все виды искусства фактор архитектуры в композиции.

Композиционный схематический анализ является универсальным оценочным средством вкуса, зрелости и уровня творческого мышления художника, дизайнера, архитектора и интересным методом изучения формальной (композиционной) сферы Наследия.

Список литературы

Агафонкина Н.В. Некоторые аспекты разработки программ повышения квалификации для экспертов-строителей // Вестник Костромского государственного университета. Сер.: Педагогика. Психология. Социокинетика. 2018. Т. 24, № 4. С. 175–177.

Гарькин И.Н. Компетентностный подход к разработке рабочей программы по дисциплине «Технология и организация в городском строительстве» // Современные проблемы науки и образования. 2017. № 1. URL: <http://www.science-education.ru/article/view?id=26119>

Гарькин И.Н. Подготовка главного инженера проекта в строительстве на основе составления психолого-профессионального портрета // Вестник Сургутского государственного педагогического университета. 2020. № 1 (64). С. 22–27.

Гарькина И.А., Данилов А.М. Системный подход к повышению качества образования // Вестник Костромского государственного университета им. Н.А. Некрасова. Сер.: Педагогика. Психология. Социальная работа. Ювенология. Социокинетика. 2013. Т. 19, № 4. С. 4–7.

Депутатов М.А., Гарькин И.Н., Медведева Л.М. Реализация молодежной политики в строительном вузе: социологический аспект // Региональная архитектура и строительство. 2017. № 2 (31). С. 122–126.

Ли Н.Г. Познавательный процесс в практике обучения академическому рисунку в системе художественного образования (состояние, проблемы и перспективы) // Региональная архитектура и строительство. 2008. № 2. С. 87–95.

Ли Н.Г. Проблема восприятия и познавательная деятельность студентов в процессе обучения академическому рисунку в вузах // Региональная архитектура и строительство. 2010. № 2. С. 169–173.

Ли Н.Г. Проблемы педагогических кадров в художественном образовании // Региональная архитектура и строительство. 2011. № 1. С. 185–189

Найниш Л.А., Болдырев С.А., Голубинская Т.В. Универсальная технология обучения как средство решения проблем педагогики технического вуза // Almatater (Вестник высшей школы). 2015. № 1. С. 71–75.

Найниш Л.А., Голубинская Т.В., Лазарева О.И. Модель прогноза результатов профессиональной подготовки // Almatater (Вестник высшей школы). 2015. № 11. С. 58–63.

Reference

Agafonkina N.V. *Nekotorye aspekty razrabotki program povysheniya kvalifikatsii dlya ekspertov-stroitelej* [Some aspects of the development of professional development programs for construction experts]. *Vestnik Kostromskogo gosudarstvennogo universiteta. Ser.: Pedagogika. Psichologiya. Sotsiokinetika*. 2018. T. 24, No. 4. P. 175–177.

gogika. Psihologiya. Sociokinetika [Bulletin of Kostroma State University. Series: Pedagogy. Psychology. Sociokinetics], 2018, vol. 24, № 4, pp. 175-177. (In Russ.)

Gar'kin I.N. *Kompetentnostnyj podhod k razrabotke rabochej programmy po discipline «Tekhnologiya i organizaciya v gorodskom stroitel'stve»* [Competence-based approach to the development of a work program on the discipline "Technology and organization in urban construction"]. *Sovremennye problem nauki i obrazovaniya* [Modern problems of science and education], 2017, vol. 1. URL: <http://www.science-education.ru/article/view?id=26119> (In Russ.)

Gar'kin I.N. *Podgotovka glavnogo inzhenera projekta v stroitel'stve na osnove sostavleniya psihologo-professional'nogo portreta* [Training of the chief engineer of the project in construction on the basis of drawing up a psychological and professional portrait]. *Vestnik Surgutskogo gosudarstvennogo pedagogicheskogo universiteta* [Bulletin of the Surgut State Pedagogical University], 2020, vol. 1 (64), pp. 22-27 (In Russ.)

Gar'kina I.A., Danilov A.M. *Sistemnyj podhod k povysheniyu kachestva obrazovaniya* [A systematic approach to improving the quality of education]. *Vestnik Kostromskogo gosudarstvennogo universiteta im. N.A. Nekrasova. Ser.: Pedagogika. Psihologiya. Social'naya rabota. Yuvnologiya. Sociokinetika* [Bulletin of the Kostroma State University named after N.A. Nekrasov. Ser.: Pedagogy. Psychology. Social work. Juvenile studies. Sociokinetics], 2013, vol. 19 (4), pp. 4-7 (In Russ.)

Deputatov M.A., Gar'kin I.N., Medvedeva L.M. *Realizaciya molodezhnoj politiki v stroitel'nom vuze: sociologicheskij aspekt* [Implementation of youth policy in a construction university: a sociological aspect]. *Regional'naya arhitektura i stroitel'stvo* [Regional architecture and construction], 2017, vol. 2 (31), pp. 122-126 (In Russ.)

Li N.G. *Poznavatel'nyj process v praktike obucheniya akademicheskomu risunku v sisteme hudo-*

zhestvennogo obrazovaniya (sostoyanie, problem i perspektivy) [Cognitive process in the practice of teaching academic drawing in the system of art education (state, problems and prospects)]. *Regional'naya arhitektura i stroitel'stvo* [Regional architecture and construction], 2008, vol. 2, pp. 87-95. (In Russ.)

Li N.G. *Problema vospriyatiyai poznavatel'naya deyatel'nost' studentov v processe obucheniya akademicheskomu risunku v vuzah* [The problem of perception and cognitive activity of students in the process of teaching academic drawing in universities]. *Regional'naya arhitektura i stroitel'stvo* [Regional architecture and construction], 2010, vol. 2, pp. 169-173 (In Russ.)

Li N.G. *Problemy pedagogicheskikh kadrov v hudozhestvennom obrazovanii* [Problems of pedagogical personnel in art education]. *Regional'naya arhitektura i stroitel'stvo* [Regional architecture and construction], 2011, vol. 1, pp. 185-189 (In Russ.)

Najnish L.A., Boldyrev S.A., Golubinskaya T.V. *Universal'naya tekhnologiya obucheniya kak sredstvo resheniya problem pedagogiki tekhnicheskogo vuza* [Universal learning technology as a means of solving problems of pedagogy of a technical university]. *Alma mater (Vestnik vysshejskoly)* [Alma mater (Bulletin of the Higher school)], 2015, vol. 1, pp. 71-75. (In Russ.)

Najnish L.A., Golubinskaya T.V., Lazareva O.I. *Model' prognoza rezul'tatov professional'noj podgotovki* [The model of forecasting the results of professional training]. *Alma mater (Vestnik vysshejskoly)* [Alma mater (Bulletin of the Higher school)], 2015, vol. 11, pp. 58-63. (In Russ.)

Статья поступила в редакцию 06.03.2023; одобрена после рецензирования 11.04.2023; принята к публикации 17.04.2023.

The article was submitted 06.03.2023; approved after reviewing 11.04.2023; accepted for publication 17.04.2023.