

# ПСИХОЛОГИЯ

Вестник Костромского государственного университета. Серия: Педагогика. Психология. Социокинетика. 2023. Т. 29, № 2. С. 50–58. ISSN 2073-1426

Vestnik of Kostroma State University. Series: Pedagogy. Psychology. Sociokinetics, 2023, vol. 29, № 2, pp. 50–58.

ISSN 2073-1426

Научная статья

УДК 159.922.7

<https://doi.org/10.34216/2073-1426-2023-29-2-50-58>

## ОСОБЕННОСТИ ОРГАНИЗАЦИИ КОНЦЕПТА *РЕЖИССЕР* НА РАЗНЫХ СТАДИЯХ ВОЗРАСТНОГО РАЗВИТИЯ

**Волкова Елена Вениаминовна**, доктор психологических наук, главный научный сотрудник, доцент, Институт психологии Российской академии наук, Москва, Россия, [volkovaev@ipran.ru](mailto:volkovaev@ipran.ru), <https://orcid.org/0000-0003-3809-3639>

**Мосс Владимир Алексеевич**, кинорежиссер, член Союза кинематографистов РФ, член Гильдии кинорежиссеров России, Институт психологии Российской академии наук, Всероссийский государственный университет кинематографии им. С.А. Герасимова), Москва, Россия, [info@mossfilm.com](mailto:info@mossfilm.com), <https://orcid.org/0000-0001-7600-1948>

**Аннотация.** Статья посвящена исследованию особенностей представлений о кинорежиссере на разных стадиях возрастного развития. В исследовании приняли участие 638 респондентов (дети, школьники, студенты, кинорежиссеры, психологи) в возрасте от 6 до 80 лет. Для выявления особенностей организации ментального опыта анализировались результаты направленного ассоциативного эксперимента (стимульное слово – *режиссер*). Результаты исследования свидетельствуют, что по мере возрастного развития и освоения профессиональной деятельности отмечается рост дифференциации и иерархичности признаков – вначале выделяется ядро и крайняя периферия, потом ядро, ближняя, дальняя и крайняя периферии, и далее – дифференциация признаков внутри ядра. В зрелой группе респондентов и группе кинорежиссеров дифференциация признаков уменьшается, но отмечается рост интеграции признаков, проявляющийся в уменьшении различий между ядром и центром. Уточнены базовые характеристики личности режиссера – умный, ответственный и креативный. Выявлено существенное преобладание эмоционально-оценочных признаков концепта *Режиссер*. Выдвинута гипотеза о связи меры выраженности эмоционально-оценочных признаков концепта *Режиссер* с мерой интегрированности индивидуального ментального опыта.

**Ключевые слова:** концепт, режиссер, кинорежиссер, режиссерские способности.

**Для цитирования:** Волкова Е.В., Мосс В.А. Особенности организации концепта *Режиссер* на разных стадиях возрастного развития // Вестник Костромского государственного университета. Серия: Педагогика. Психология. Социокинетика. 2023. Т. 29, № 2. С. 50–58. <https://doi.org/10.34216/2073-1426-2023-29-2-50-58>

Research Article

## FEATURES OF THE ORGANIZATION OF THE CONCEPT *DIRECTOR* AT DIFFERENT STAGES OF AGE DEVELOPMENT

**Elena Ve. Volkova**, Doctor of Sciences (Psychology), Chief Researcher, Associate Professor, Institute of Psychology, Russian Academy of Sciences, Moscow, Russia, [volkovaev@ipran.ru](mailto:volkovaev@ipran.ru), 0000-0003-3809-3639

**Vladimir Al. Moss**, Film director, member of the Union of Cinematographers of the Russian Federation, member of the Guild of Film Directors of Russia, Institute of Psychology of the Russian Academy of Sciences, S.A. Gerasimov All-Russian State University of Cinematography), Moscow, Russia, [info@mossfilm.com](mailto:info@mossfilm.com), <https://orcid.org/0000-0001-7600-1948>

**Abstract.** The article is devoted to the study of the features of the concept “Director” at different stages of age development. The study involved 638 respondents (pupils, students, film directors, psychologists) aged from 6 to 80 years. To identify the features of the organization of mental experience, the results of a directed associative experiment were analyzed (stimulus word - Director). The results of the study indicate that, as the age development and the mastering of professional activity, there is an increase in the differentiation and hierarchy of signs - first, the core and the outer periphery are distinguished, then the core, near, far and outer peripheries, and then - the differentiation of signs within the core. In the mature group of respondents and the group of film directors, the differentiation of features decreases, but there is an increase in the integration of features, which manifests itself in a decrease in differences between the core and the center. The basic characteristics of the director’s personality are clarified - smart, responsible and creative. A significant predominance of emotional and evaluative features of the concept “Director” was revealed. A hypothesis has been put forward about the relationship between the measure of

severity of the emotional and evaluative features of the concept “Director” and the measure of the integration of individual mental experience.

**Keywords:** concept, director, film director, directing abilities.

**For citation:** Volkova E.V., Moss V.A. Features of the organization of the concept “Director” at different stages of age development. Vestnik of Kostroma State University. Series: Pedagogy. Psychology. Sociokinetics, 2023, vol. 29, No. 2, pp. 50–58. <https://doi.org/10.34216/2073-1426-2023-29-2-50-58>

Исследований, раскрывающих психологию способностей кинорежиссера, их природу, диагностику и специфику развития, на сегодняшний день практически не существует, что существенно затрудняет отбор будущих студентов на режиссерские факультеты киновузов и их подготовку. Абитуриенты, как правило, имеют смутное представление о специфике режиссерской деятельности и особенностях будущей профессии. Набор студентов во многом зависит от случайностей и субъективных факторов. Как показывает анализ результатов, многие выпускники вузов не обладают достаточными знаниями, умениями и навыками в оперативном решении профессиональных творческих задач, что снижает эффективность их деятельности и художественно-творческие показатели, нарушаются организационно-управленческие функции, и в конечном итоге все это приводит к разочарованию в профессии.

Кинематографическая школа должна обладать знаниями о природе способностей кинорежиссера, уметь выделять необходимые и достаточные психологические свойства и качества абитуриента, обуславливающие неповторимость творческой индивидуальности (в сочетании с профессиональной мотивацией, знаниями, умениями и навыками), при наличии которых его обучение и профессиональная деятельность будут успешными.

В рамках дифференционно-интеграционной теории [Чуприкова 2007; Волкова 2011; Дифференционно-интеграционная теория 2011, 2014] способности рассматриваются как свойства ментальных структур, референтных определенной предметной области объективной реальности, формирующиеся в индивидуальном опыте субъекта в процессе деятельности по ее освоению [Волкова 2011].

Ментальные структуры являются результатом обобщающей работы памяти, основой психического развития [Чуприкова 2015], на которой осуществляется анализ и синтез всей поступающей новой информации. Они представляют собой психическую модель действительности, которая описывает отношения соответствия (конгруэнтности) между человеком и миром. Ментальные структуры являются результатом концептуализации событий мира. Они отражают устойчивые инварианты действительности на уровне условных и безусловных рефлексов. В них фиксируется предметная, операциональная, мотивационная и аффективная стороны деятельности, в которой

они формируются. Важнейшими функциями ментальных структур являются отображение, отбор и преобразование реальности в идеальной форме. Чем выше уровень организации ментальных структур, референтных той или иной деятельности, тем выше уровень специальных способностей и потенциал их развития [Волкова 2011].

В процессе освоения деятельности кинорежиссера происходит изменение состава и строения структур ментального опыта человека, высшим уровнем которых выступают концептуальные структуры (концепты). Согласно Платону, концепт – это логическая единица понятийного мышления [Платон 1970]. Н.И. Чуприкова отмечает, что концепт управляет нашим поведением; он имеет двойственную идеально-материальную природу: с одной стороны, это результат работы психики, с другой – идеальное образование [Чуприкова 1985]. Е.В. Волкова указывает на мультипликативную природу концепта [Волкова 2018]. З.Д. Попова и И.А. Стернин определяют концепт как «дискретное ментальное образование, являющееся базовой единицей мыслительного кода человека, обладающее относительно упорядоченной внутренней структурой, представляющее собой результат познавательной (когнитивной) деятельности личности и общества» [Попова, Стернин: 24]. В полевой организации любого концепта авторы выделяют ядро и периферию. Н.В. Уфимцева обращает внимание на необходимость анализа первой реакции респондента на то или иное стимульное слово, позволяющее выявлять его имплицитные представления, неосознаваемые значения и смыслы [Уфимцева 1996].

Л.М. Веккер рассматривал концепт как «интеллектообразующую интегративную единицу», «инвариант образного перевода с языка речевых символов на язык пространственно-временных структур» [Веккер: 350], который представлен внутренним (пространственно-временным) и внешним (образным) компонентами и формируется при синтезе интеллектуальной деятельности и понятийного мышления. М.А. Холодная определяет концепт как психический носитель свойств понятийного мышления [Холодная: 55]. Когнитивный состав концепта включает сенсорно-эмоциональную, словесно-речевую и образную модальности. Как показывают исследования, на начальном этапе формирования концептуальных структур, референтных той или иной деятельности, показатели успешности ее выполнения значимо со-

пряжены с показателями свойств нервной системы, но количество этих связей существенно уменьшается с ростом мастерства [Волкова 2011; Хрусталева, Доманова, 2003]. Это свидетельствует о том, что особенности высшей нервной деятельности не определяют уровень специальных способностей, а только обеспечивают наиболее благоприятные условия их формирования.

Психологическая модель индивидуальности режиссера охватывает такие компоненты, как *действительность* (индивидуальная картина мира), *базовые приоритеты* (идеологические принципы и этические ценности) и *смыслогенез* (трансформация основополагающих идей), эстетические компоненты прекрасного, а также технологическую и методологическую вооруженность.

Концепт *Режиссер* рассматривается нами как психическая основа способностей режиссера, отражающая его картину мира, «ментальный образ действительности» [Попова, Стернин: 37]. Мы полагаем, что анализ концептуализации деятельности кинорежиссера (то есть построения концепта *Режиссер*) на разных стадиях возрастного развития может позволить приблизиться к пониманию специфики способностей кинорежиссера, обеспечивающих успешность создания кинофильма.

*Цель исследования* состояла в изучении особенностей представлений о кинорежиссере на разных стадиях возрастного развития.

**Дизайн исследования.** Сбор эмпирических данных проводился с апреля 2016 года по март 2020 года в групповой форме на добровольной основе с соблюдением общепринятых этических норм организации психологического исследования. В исследовании приняли участие 638 респондентов в возрасте от 6 до 80 лет, из них 249 мужчин и 389 женщин.

Материал эмпирического исследования получен при обследовании детей, школьников, абитуриентов и студентов (по специальности режиссер кино и телевидения режиссерских факультетов кинематографических вузов, которые прошли строгий экспертный отбор при поступлении), учащихся колледжей и киношкол г. Москвы, летних кинолагере и других учебных организаций:

1. ФГБОУ ВО «Всероссийский государственный институт кинематографии имени С.А. Герасимова», мастерские: В.И. Хотиненко, В.А. Фенченко, В.В. Меньшова, В.И. Тумаева, С.А. Соловьева, А.Е. Учителя, А.И. Гелейна, А.А. Прошкина, Ю.В. Кары, З.А. Кудри, В.А. Мосса.

2. Высшие курсы сценаристов и режиссеров, мастерские: В.И. Хотиненко, П.К. Финна, В.А. Фенченко, П.С. Лунгина, А.И. Суриковой.

3. АНО ВО «Институт современного искусства», мастерские: И.М. Квирикадзе, А.Ю. Ханюти-

на, А.В. Фенченко, В.А. Фенченко, Д.И. Таланкина, А.М. Добровольского, В.А. Мосса.

4. Loyola University Chicago, School of communication, Prof. John Goheen.

5. United Filmmaking Group, UFM cinema school.

6. ГБПОУ «26 Кадр» («Колледж Архитектуры, Дизайна и Реинжиниринга № 26»), специализация: режиссура, видеомонтаж.

7. Московская школа нового кино.

8. Киношкола для инвалидов «Без границ».

9. Киношкола им. МакГаффина.

10. Детские киномены в лагерях: «Звездный» (Рязань), «Your Camp» (Алушта), «Артек» (Гурзуф).

В качестве групп сравнения в исследовании участвовали студенты-психологи ФГБОУ ВО «Московский государственный университет» и ФГБОУ ВО «Государственный академический университет гуманитарных наук» (7-я группа, от 17 до 27 лет), не имеющие опыта деятельности кинорежиссера, а также эксперты – практикующие кинорежиссеры и кинопедагоги (6-я группа, от 26 до 80 лет).

Распределение респондентов по возрастным группам осуществлялось в соответствии с возрастной периодизацией, принятой в рамках Международного симпозиума по возрастным особенностям человека (Москва, 1965 г.):

1-я группа (детская) – дети, учащиеся детских киношкол от 6 до 11 лет (N=10).

2-я группа (подростковая) – школьники, учащиеся детских киношкол от 12 до 16 лет.

3-я группа (юношеская) – студенты режиссерских факультетов и учащиеся киношкол от 17 до 21 лет.

4-я группа (ранняя зрелость) – студенты режиссерских факультетов и учащиеся киношкол для взрослых от 22 до 35 лет.

5-я группа (зрелость) – студенты режиссерских факультетов и учащиеся киношкол для взрослых от 36 до 60 лет.

6-я группа (контрольная) – кинорежиссеры, кинопедагоги от 26 до 80 лет.

7-я группа (контрольная) – студенты-психологи от 17 до 27 лет.

*Метод исследования* – направленный ассоциативный эксперимент. Как отмечает Н.В. Уфимцева, «ассоциативный эксперимент позволяет сделать доступным для анализа содержание сознания индивида, как правило, скрытое от внешнего наблюдателя, поскольку овнешняет его средствами языка» [Уфимцева 2016: 242]. Участникам исследования предлагалось написать как можно больше прилагательных, соответствующих слову *Режиссер*. Время выполнения задания составило три минуты.

Анализ ассоциативных рядов включал определение:

1) первой реакции на стимульное слово, позволяющей описать имплицитные представления о ре-

жиссере, выделить ядерную и периферийную зоны концепта *Режиссер*; основанием для выделения зон выбраны следующие частотные характеристики: ядро [9–8], ближняя периферия [8–3], дальняя периферия [3–2], крайняя периферия [1]; частота встречаемости признаков, составляющих ядро концепта, как правило, в 2-3 раза выше, чем на периферии.

2) объема ассоциативного ряда, характеризующего меру дифференцированности ментального опыта деятельности режиссера;

3) меры выраженности сенсорной, эмоционально-оценочной и пространственно-временной модальностей концепта *Режиссер*.

Следует отметить, что указанные показатели оценки ментального опыта режиссерской деятельности хорошо зарекомендовали себя на вступительных экзаменах на факультеты режиссуры кино и телевидения высших учебных заведений для выявления компетентности абитуриентов.

Для оценки признакового состава концепта *Режиссер* привлекалось 12 экспертов – специалисты в режиссуре кино, практикующие режиссеры, киноведы, психологи, аспиранты и преподаватели киноуниверситетов (9 жен. / 3 муж.; ср. возраст – 38 лет). Пять экспертов имеют базовое кинематографическое образование и пять – базовое психологическое, один – лингвистическое и один – музыкальное. Они оценивали прилагательные по степени соответствия сенсорной, эмоционально-оценочной и пространственно-временной модальностям, а также содержательным характеристикам концепта *Режиссер*. При обработке данных исследования учитывались прилагательные, получившие высокую степень согласованности между экспертами ( $\geq 75\%$ ).

Согласно экспертной оценке, сенсорная модальность концепта *Режиссер* представлена такими признаками, как *визуальный, видящий, зрячий, глазастый, яркий, слушающий, слышащий, молчаливый, тихий, чувствительный* и др.;

Таблица 1

Средние значения показателей организации концепта *Режиссер* в разных группах респондентов

Группы респондентов	№	Средние значения показателей в группах респондентов (количество признаков)			
		Ядро	Ближняя периферия	Дальняя периферия	Крайняя периферия
1-я группа – детская	10	<i>умный*</i> (2); фантазер (2)	–	–	добрый, интересный, креативный, спокойный, строгий, хорошо снимающий
2-я группа – подростковая	96	<i>умный</i> (16)	ответственный (7), творческий (6), красивый (5), интересный (4)	главный (3), креативный (3), добрый (2), задумчивый (2), классный (2), спокойный (2)	авангардный, авторитетный, амбициозный, безопытный, важный
3-я группа – юношеская	214	<i>ответственный</i> (25); творческий (14), умный (13)	талантливый (8), креативный (6), думающий (4)	внимательный (3), опытный (3), решительный (3), сильный (3), смелый (3), харизматичный (3)	амбициозный, большой, великий, видящий, волевой, интересный, коммуникабельный
4-я группа – ранняя взрослость	136	<i>ответственный</i> (12); творческий (8), умный (8)	креативный (4), талантливый (4), вдумчивый (3), видящий (3), внимательный (3), решительный (3)	вдохновляющий (2), главный (2), глубокий (2), инициативный (2), любопытный (2), мудрый (2),	авантюрный, активный, амбициозный, вдохновленный, визуальный
5-я – группа зрелость	30	<i>креативный</i> (4)	гениальный (3)	творческий (2), умный (2)	бог, ведомый идеями, внимательный, директор, думающий, жесткий, зрячий
6-я группа – кинорежиссеры	54	<i>умный</i> (4)	талантливый (3)	великий (2), гениальный (2), сильный (2), смелый (2), терпеливый (2), хороший (2),	вдумчивый, вибрирующий, вменяемый, внимательный, волевой
7-я группа – студенты-психологи	98	<i>творческий</i> (12); креативный (9), умный (9), талантливый (8), ответственный (7)	главный (3), снимающий (3), хороший (3)	опытный (2), организованный (2), профессиональный (2)	активный, безумный, большой, будущий, великий, веселый

Примечание. \* – курсивом выделено прилагательное, обозначающее центр ядра концепта *Режиссер*.



эмоционально-оценочная – *сильный, слабый, смелый, уверенный, эмоциональный, живой, здоровый, активный, нервный, сомневающийся, плохой, веселый, модный, стильный, хороший, упрямый, злой, чуткий, спокойный, тревожный, грубый, нежный, открытый, честный, странный, сумасшедший* и др.;

пространственно-временная – *взрослый, начинающий, старый, молодой, бессмертный, тонкий, толстый, быстрый, глубокий, мимолетный, большой, маленький* и др.

Статистическая обработка данных осуществлялась при помощи статистического пакета IBM SPSS Statistics 26 – дескриптивный (среднее, дисперсия, асимметрия и эксцесс) и дисперсионный (ANOVA) анализы.

**Результаты исследования.** Анализ имплицитных представлений о кинорежиссере включал выделение ядерной и периферийной зоны (ближняя, дальняя и крайняя) [Попова, Стернин: 147] концепта *Режиссер*.

Согласно данным, представленным в таблице 1, вторая, третья, четвертая и седьмая группы отличаются ярко выраженным ядром концепта, в центре которого такие признаки, как умный (подростковый период) и ответственный (юношеский период и период ранней взрослости). Возрастная группа студентов-кинорежиссеров и студентов-психологов отмечают креативность режиссера. Практикующие кинорежиссеры, так же как и респонденты подростковой и детской групп, на первый план выдвигают качества ума. У респондентов детской возрастной группы отмечается слабо выраженное ядро и крайняя периферия концепта *Режиссер*.

Объем ассоциативного ряда характеризует богатство и меру дифференцированности ментального опыта человека, формирующегося при взаимодействии человека с окружающей действительностью на основе обобщающей работы памяти и опосредованного формально-динамическими особенностями индивидуальности (темперамент). Ментальный опыт является базой развития мыслительных операций, определяющей способность к категориальному обобщению, всеобъемлющей классификации, логическим умозаключениям и построению концептуальных моделей происходящего.

По мере возрастного развития объем ассоциативного ряда возрастает (рис. 1). Минимальная длина ассоциативного ряда (1,00 признак) отмечается в детской возрастной группе, максимальная (11,15 признаков) – в группе ранней взрослости. Плато возникает на этапах юношества (3-я группа, 11,01), ранней взрослости (четвертый этап, 11,15) и далее в период зрелости незначительно снижается (5-я группа, 10,07). Как и следовало ожидать, у группы студентов-психологов отмечались достоверно более низкие показатели объема ассоциативного ряда на стимульное слово *Режиссер* по сравнению со студентами-кинорежиссерами. Особого обсуждения требует показатель длины ассоциативного ряда у практикующих кинорежиссеров. С одной стороны, данная группа представлена самыми возрастными респондентами и данное снижение показателей видится закономерным, с другой стороны, она представлена респондентами с богатым опытом режиссерской деятельности, и мы ожидали обнаружить более высокие значения длины ассоциативного ряда именно в данной группе

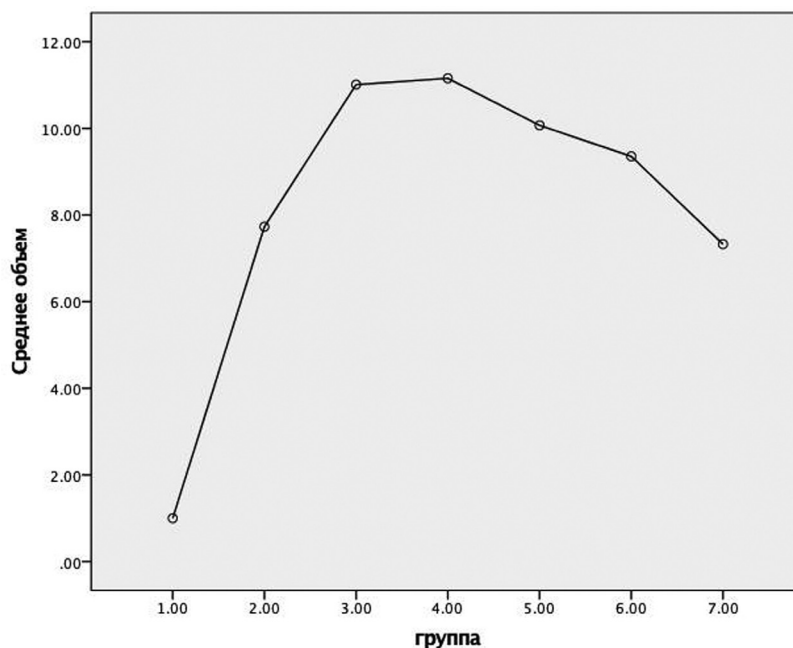


Рис. 1. Объем ассоциативного ряда в разных возрастных группах

Таблица 2

Средние значения показателей организации концепта *Режиссер* в разных группах респондентов

Группы респондентов	Средние значения показателей в группах респондентов (количество признаков)			
	Длина ассоциативного ряда	Сенсорная модальность	Эмоционально-оценочная модальность	Пространственно-временная модальность
1-я группа – детская	1,00	0	1,00	0
2-я группа – подростковая	7,73	1,78	6,44	1,56
3-я группа – юношеская	11,01	1,90	8,78	1,62
4-я группа – ранняя взрослость	11,15	1,84	9,19	1,64
5-я группа – зрелость	10,07	1,94	7,93	1,40
6-я группа – кинорежиссеры	9,35	1,58	7,19	1,54
7-я группа – студенты-психологи	7,33	1,59	6,10	1,20

респондентов. Для разрешения полученного противоречия необходимы дополнительные исследования.

Анализ данных, представленных в таблице 2, показывает, что мера выраженности признаков пространственно-временной (1,20÷1,64) модальности концепта *Режиссер* ниже, чем сенсорной модальности (1,58÷1,94), и существенно ниже по сравнению с выраженностью признаков эмоционально-оценочной модальности (1,00÷9,19). У респондентов детской возрастной группы концепт *Режиссер* представлен только эмоционально-оценочными признаками.

Согласно данным, представленным в таблице 3 (критерий множественных сравнений Шеффе), длина ассоциативного ряда и мера выраженности эмоционально-оценочной модальности концепта *Режиссер* в детской возрастной группе достоверно ниже по сравнению со всеми группами; данные показатели у респондентов подростковой группы значимо отличаются от первой, третьей и четвертой групп; юношеской группы – от первой, второй и седьмой; группы ранней взрослости – от первой, второй и седьмой. Длина ассоциативного ряда и мера выраженности эмоционально-оценочной модальности концепта *Режиссер* у респондентов пятой и шестой групп (период зрелости и кинорежиссеры) значимо выше только по сравнению с детской возрастной группой. Достоверных различий меры выраженности сенсорной и пространственно-временной модальностей в разных группах респондентов не обнаружено.

**Обсуждение.** Анализ имплицитных представлений о кинорежиссере в разных группах респондентов выявил три базовые характеристики личности режиссера – *умный, ответственный и креативный*.

Полученные в результате исследования данные свидетельствуют, что по мере возрастного развития и освоения деятельности режиссера кино происходит обогащение ментального опыта (в терминах роста

объема ассоциативного ряда), изменяется его структура: в детской возрастной группе структура концепта *Режиссер* представлена слабо выраженным ядром и крайней периферией; в подростковом возрастном периоде в структуре концепта отчетливо выделяется ядро и обширная периферия (ближняя, дальняя, крайняя); в юношеском возрастном периоде наблюдается дальнейшая дифференциация признаков внутри ядра концепта; в период ранней взрослости дифференциация признаков концепта становится менее выраженной, но отмечается рост интеграции признаков, проявляющийся в уменьшении различий между центром и ядром; на этапе зрелости и профессионализма концепт приобретает компактные ядерную зону и умеренно разработанные периферии.

Сопоставление меры выраженности сенсорной, эмоционально-оценочной и пространственно-временной модальностей концепта *Режиссер* в разных группах респондентов выявило существенное преобладание эмоционально-оценочных признаков. Выраженность эмоционально-оценочных характеристик, как отмечали Ю.И. Александров и Н.Л. Александрова, свидетельствует о недостаточной дифференцированности элементов субъективного опыта [Александров, Александрова 2009]. Действительно, у респондентов 6–11 лет концепт *Режиссер* отличается низкой дифференцированностью и представлен только эмоционально-оценочными признаками. Однако аналогичное преобладание эмоционально-оценочных признаков над сенсорными и пространственно-временными также выявлены на выборке студентов при изучении концептов *Работа* [Дудникова 2019], *Семья* [Волкова Н.Э. 2019], в то время как для концепта *Стресс* отмечается большая выраженность пространственно-временных признаков [Волкова, Куваева 2019]; для концепта *Вещество* характерна большая представленность сенсорных признаков [Волкова 2020].

**Значимость различий множественных сравнений показателей организации концепта *Режиссер* в разных группах респондентов (ANOVA)**

(I) группа	(J) группа	Значимость различий показателей (критерий множественных сравнений Шеффе)			
		Длина ассоциативного ряда	Сенсорная модальность	Эмоционально-оценочная модальность	Пространственно-временная модальность
1-я группа	2 группа	0,016	–	0,018	–
	3 группа	0,000	–	0,000	–
	4 группа	0,000	–	0,000	–
	5 группа	0,001	–	0,002	–
	6 группа	0,001	–	0,005	–
	7 группа	0,032	–	0,036	–
2-я группа	1 группа	0,016	–	0,018	–
	3 группа	0,000	0,995	0,003	1,000
	4 группа	0,000	1,000	0,001	1,000
	5 группа	0,587	0,998	0,829	0,999
	6 группа	0,746	0,989	0,982	1,000
	7 группа	0,999	0,992	0,999	0,911
3-я группа	1 группа	0,000	–	0,000	–
	2 группа	0,000	0,995	0,003	1,000
	4 группа	1,000	0,999	0,993	1,000
	5 группа	0,990	1,000	0,983	0,987
	6 группа	0,608	0,839	0,406	1,000
	7 группа	0,000	0,858	0,000	0,631
4-я группа	1 группа	0,000	–	0,000	–
	2 группа	0,000	1,000	0,001	1,000
	3 группа	1,000	0,999	0,993	1,000
	5 группа	0,983	1,000	0,905	0,986
	6 группа	0,577	0,940	0,197	1,000
	7 группа	0,000	0,950	0,000	0,674
5-я группа	1 группа	0,001	–	0,002	–
	2 группа	0,587	0,998	0,829	0,999
	3 группа	0,990	1,000	0,983	0,987
	4 группа	0,983	1,000	0,905	0,986
	6 группа	0,999	0,943	0,996	0,999
	7 группа	0,376	0,951	0,639	0,996
6-я группа	1 группа	0,001	–	0,005	–
	2 группа	0,746	0,989	0,982	1,000
	3 группа	0,608	0,839	0,406	1,000
	4 группа	0,577	0,940	0,197	1,000
	5 группа	0,999	0,943	0,996	0,999
	7 группа	0,486	1,000	0,888	0,929
7-я группа	1 группа	0,032	–	0,036	–
	2 группа	0,999	0,992	0,999	0,911
	3 группа	0,000	0,858	0,000	0,631
	4 группа	0,000	0,950	0,000	0,674
	5 группа	0,376	0,951	0,639	0,996
	6 группа	0,486	1,000	0,888	0,929

**Выводы.** Результаты исследования особенностей организации ментального опыта кинорежиссера с помощью направленного ассоциативного эксперимента (стимульное слово – *режиссер*) свидетельствуют, что по мере возрастного развития и освоения профессиональной деятельности:

1) наблюдается рост дифференциации и иерархичности признаков: сначала выделяется ядро и крайняя периферия, потом ядро, ближняя, дальняя и крайняя периферии, далее дифференцируются признаки внутри ядра;

2) уменьшается дифференциация и отмечается рост интеграции признаков, проявляющийся в уменьшении различий между ядром и центром, в зрелой группе респондентов и группе кинорежиссеров;

3) базовыми характеристиками личности кинорежиссера являются – *умный, ответственный и креативный*;

4) обнаружено значительное преобладание эмоционально-оценочных признаков концепта *режиссер*.

**Заключение.** Вся цепочка режиссерской деятельности «реальность – кинорежиссер – кинофильм – зритель» строится с участием различных форм кодирования и передачи информации, базирующихся на расчлененном отражении разных аспектов, свойств и отношений действительности как независимых друг от друга самостоятельных объектов, их свойств и отношений, благодаря чему содержание сознания каждого человека, будучи обозначенным отражением действительности, становится также достоянием других людей. Все неизмеримое богатство психики, являющееся отражением внешнего и внутреннего мира человека, можно передать другим людям только с помощью языка и речи, имеющих дискретный характер. Благодаря киноязыку множество объектов, пейзажей, сцен, картин, виденных их непосредственными свидетелями, входят в содержание чувственного опыта других людей. Кинофильм выступает как необходимый компонент коммуникации, когда сообщение о каком-либо событии, переданное в расчлененно-схематической форме (сценарии), превращается его получателем в форму целостного эмоционально-чувственного образа. Фильм как произведение искусства есть изображение кинематографическими средствами фрагмента бытия, преломленного через индивидуальность режиссера. По-видимому, выраженность эмоционально-оценочных признаков концепта *Режиссер* соотносится не только с низкой мерой дифференцированности, но и с высокой мерой интегрированности индивидуального ментального опыта (субъективного опыта в терминах Александрова и Александровой), позволяющей воссоздавать целостный чувственный образ на основе дискретно-расчленяющего словесного описания (сценария).

## Список литературы

Александров Ю.И., Александрова Н.Л. Субъективный опыт, культура и социальные представления. Москва: Изд-во Институт психологии РАН, 2009. 320 с.

Веккер Л.М. Психика и реальность: Единая теория психических процессов. Москва: Смысл; Per Se, 2000. 685 с.

Волкова Е.В., Куваева И.О. Кросс-культурные особенности организации концепта «стресс» и совладания в период ранней взрослости // Мир психологии. 2019. № 4 (100). С. 137–161.

Волкова Е.В. Особенности индивидуального опыта взаимодействия с веществом на разных стадиях возрастного развития и освоения химии // Способности и ментальные ресурсы человека в мире глобальных перемен / отв. ред. А.Л. Журавлев, М.А. Холодная, П.А. Сабадош. Москва: Изд-во «Институт психологии РАН», 2020. С. 1806–1816.

Волкова Е.В. Психология специальных способностей: дифференциально-интеграционный подход. Москва: Изд-во «Институт психологии РАН», 2011. 320 с.

Волкова Е.В. Слово как фактор регуляции и концептуализации жизнедеятельности // Личность, интеллект, метакогниции: исследовательские подходы и образовательные практики: материалы III Междунар. науч.-практ. конф., 2018. С. 215–223.

Дифференциально-интеграционная теория развития / сост. Н.И. Чуприкова, А.Д. Кошелев. Москва: Языки славянских культур, 2011. 496 с.

Дифференциально-интеграционная теория развития. Кн. 2 / сост. и ред. Н.И. Чуприкова, Е.В. Волкова. Москва: Языки славянской культуры: Знак, 2014. 720 с.

Платон. Тезтет // Соч.: в 3 т. Т. 2. Москва, 1970. 609 с.

Попова З.Д., Стернин И.А. Семантико-когнитивный анализ языка. Воронеж: Истоки, 2007. 250 с.

Уфимцева Н.В. Языковая картина мира: проблема моделирования // Вопросы психолinguистики, 2016. С. 238–249.

Уфимцева Н.В. Русские: опыт еще одного самопознания // Этнокультурная специфика языкового сознания. Москва: Эйдос, 1996. С. 139–162.

Холодная М.А. Психология понятийного мышления: От концептуальных структур к понятийным способностям. Москва: Институт психологии РАН, 2012. 288 с.

Хрусталева Т.М., Доманова Е.Е. Специальные способности в структуре деятельности учителей-предметников // Вопр. психологии. 2003. № 3. С. 53–66.

Чуприкова Н.И. Психика и психические процессы. Москва: Языки славянской культуры: Знак, 2015. 608 с.

Чуприкова Н.И. Психика и сознание как функция мозга. Москва: Наука, 1985. 200 с.



Чуприкова Н.И. Умственное развитие: Принцип дифференциации. Санкт-Петербург: Питер, 2007. 448 с.

Dudnikova T.A. Family perceptions of people with different typology of individuality. The European Proceedings of Social & Behavioral Sciences EpSBS, 2019, vol. LXXII, pp. 568-575.

Volkova N.E. The notions about work in young people with different types of individuality. The European Proceedings of Social & Behavioral Sciences EpSBS, 2019, vol. LXXII, pp. 678-686.

### References

Aleksandrov Iu.I., Aleksandrova N.L. *Sub"ektivnyi opyt, kul'tura i sotsial'nye predstavleniia* [Subjective experience, culture and social representations]. Moscow, Institute of Psychology Publ., 2009, 320 p. (In Russ.)

Chuprikova N.I. *Psikhika i psikhicheskie protsessy* [Психика и психические процессы]. Moscow, Languages of Slavic cultures Publ., Znak Publ., 2015, 608 p. (In Russ.)

Chuprikova N.I. *Psikhika i soznanie kak funktsiia mozga* [Mind and consciousness as a function of the brain]. Moscow, Science Publ., 1985, 200 p. (In Russ.)

Chuprikova N.I. *Umstvennoe razvitie: Printsip differentsiatsii* [Mental development: The principle of differentiation]. Saint Petersburg, Piter Publ., 2007, 448 p. (In Russ.)

*Differentsionno-integratsionnaia teoriia razvitiia* [Differential-integration theory of development], comp. N.I. Chuprikova, A.D. Koshelev. Moscow, Languages of Slavic cultures Publ., 2011, 496 p. (In Russ.)

*Differentsionno-integratsionnaia teoriia razvitiia. Kn. 2* [Differential-integration theory of development. Vol. 2], comp., ed. by N.I. Chuprikova, E.V. Volkova. Moscow, Languages of Slavic cultures Publ., Znak Publ., 2014, 720 p. (In Russ.)

Kholodnaia M.A. *Psikhologiya poniatiinogo myshleniia: Ot kontseptual'nykh struktur k poniatiinym sposobnostiam* [Psychology of Conceptual Thinking: From Conceptual Structures to Conceptual Capabilities]. Moscow, Institute of Psychology Publ., 2012, 288 p. (In Russ.)

Khrustaleva T.M., Domanova E.E. *Spetsial'nye sposobnosti v strukture deiatel'nosti uchitelei-predmetnikov* [Special abilities in the structure of the activities of subject teachers]. *Vopr. Psikhologii* [Questions of Psychology], 2003, vol. 3, pp. 53-66. (In Russ.)

Platon. *Teetet* [Theaetetus]. *Soch.: v 3 t. T. 2.* [Works: in 3 vols. Vol. 2]. Moscow, 1970, pp. 609 (In Russ.)

Popova Z.D., Sternin I.A. *Semantiko-kognitivnyi analiz iazyka* [Semantic-cognitive analysis of language]. Voronezh, Origins Publ., 2007, 250 p. (In Russ.)

Ufimtseva N.V. *Iazykovaia kartina mira: problema modelirovaniia* [Language picture of the world: the prob-

lem of modeling]. *Voprosy psikholingvistiki* [Questions of psycholinguistics], 2016, pp. 238-249. (In Russ.)

Ufimtseva N.V. *Russkie: opyt eshche odnogo samopoznaniia* [Russians: the experience of yet another self-knowledge]. *Etnokul'turnaia spetsifika iazykovogo soznaniia* [Ethnocultural Specificity of Linguistic Consciousness]. Moscow, Eidos Publ., 1996, pp. 139-162.

Vekker L.M. *Psikhika i real'nost': Edinaia teoriia psikhicheskikh protsessov* [Mind and reality: Unified theory of mental processes]. Moscow, Meaning Publ., Per Se Publ., 2000, 685 p. (In Russ.)

Volkova E.V., Kuvaeva I.O. *Kross-kul'turnye osobennosti organizatsii kontsepta «stress» i sovladaniia v period rannei vzroslosti* [Cross-cultural features of the organization of the concept of “stress” and coping in the period of early adulthood]. *Mir psikhologii* [World of Psychology], 2019, vol. 4 (100), pp. 137-161. (In Russ.)

Volkova E.V. *Osobennosti individual'nogo opyta vzaimodeistviia s veshchestvom na raznykh stadiiakh vozrastnogo razvitiia i osvoeniia khimii* [Features of individual experience of interaction with matter at different stages of age development and mastering of chemistry]. *Sposobnosti i mental'nye resursy cheloveka v mire global'nykh peremen* [Abilities and mental resources of a person in the world of global changes], ed. by A.L. Zhuravlev, M.A. Kholodnaia, P.A. Sabadosh. Moscow, Institute of Psychology Publ., 2020, pp. 1806-1816. (In Russ.)

Volkova E.V. *Psikhologiya spetsial'nykh sposobnostei: differentsionno-integratsionnyi podkhod* [Psychology of special abilities: differential-integration approach]. Moscow, Institute of Psychology Publ., 2011, 320 p. (In Russ.)

Volkova E.V. *Slovo kak faktor reguliatsii i kontseptualizatsii zhiznedeiatel'nosti* [The word as a factor in the regulation and conceptualization of life]. *Lichnost', intellekt, metakognitsii: issledovatel'skie podkhody i obrazovatel'nye praktiki: materialy III Mezhdunar. nauch.-prakt. konf.* [Personality, intelligence, metacognitions: research approaches and educational practices: materials of the III International Scientific and Practical Conference], 2018, pp. 215-223. (In Russ.)

Dudnikova T.A. *Family perceptions of people with different typology of individuality. The European Proceedings of Social & Behavioral Sciences EpSBS*, 2019, vol. LXXII, pp. 568-575.

Volkova N.E. *The notions about work in young people with different types of individuality. The European Proceedings of Social & Behavioral Sciences EpSBS*, 2019, vol. LXXII, pp. 678-686.

Статья поступила в редакцию 03.04.2023; одобрена после рецензирования 26.04.2023; принята к публикации 06.05.2023.

The article was submitted 03.04.2023; approved after reviewing 26.04.2023; accepted for publication 06.05.2023.